

**2. Satzung der Stadt Dülmen
zur Abänderung der Fristen bei der Dichtheitsprüfung
von privaten Abwasserleitungen gemäß § 61 a Abs. 3 bis 7 LWG NRW
vom 17.12.2010**

Aufgrund von § 7 Abs. 1 der Gemeindeordnung für das Land Nordrhein-Westfalen (GO) vom 14.07.1994 (GV.NRW. S. 666) in Verbindung mit § 61a Abs. 3 bis Abs. 7 des Landeswassergesetzes Nordrhein-Westfalen (LWG NRW) vom 25.06.1995 (GV.NW. S. 926), in der zurzeit geltenden Fassung, hat die Stadtverordnetenversammlung der Stadt Dülmen in der Sitzung am 16.12.2010 folgende Satzung beschlossen:

§ 1

Allgemeines, Veranlassung

- (1) Die Grundstückseigentümer sind nach § 61 a LWG NRW verpflichtet, die auf ihren Grundstücken betriebenen privaten Schmutz- und Mischwasserleitungen auf Dichtheit prüfen und gegebenenfalls sanieren zu lassen. Grundsätzlich gilt für die erstmalige Prüfung ein Zeitrahmen bis spätestens 31. Dezember 2015.
- (2) Abweichend vom Jahr 2015 sollen bzw. können die Gemeinden kürzere oder längere Zeiträume für die private Dichtheitsprüfung festlegen, wenn für abgegrenzte Teile des Gemeindegebietes eine Überprüfung nach der Selbstüberwachungsverordnung Kanal (SüwVKan) stattfindet und an diesen Stufenplan die Prüffristen nach § 61 a LWG NRW gekoppelt werden.
- (3) In Anlehnung an die Selbstüberwachungspflichten hat die Stadtverordnetenversammlung der Stadt Dülmen für das gesamte Stadtgebiet, aufgeteilt auf 14 Untersuchungsgebiete, am 16.12.2010 ein Fristenkonzept zur Durchführung der Dichtheitsprüfung beschlossen. Das Konzept sieht vor, in dem nicht vom Wasserschutzgebiet betroffenen Einzugsbereich von Hausdülmen bis Ende 2011 die Dichtheitsprüfung durchzuführen.

§ 2

Rechtsgrundlagen

- (1) Gemäß § 61 a Abs. 5 Satz 1 Nr. 2 LWG NRW soll die Gemeinde durch Satzung abweichende Zeiträume für die erstmalige Prüfung nach § 61 a Abs. 4 Satz 1 festlegen, wenn die Gemeinde für abgegrenzte Teile ihres Gebietes die Kanalisation im Rahmen der Selbstüberwachungsverpflichtung nach § 61 LWG NRW überprüft.
- (2) Zwecks Sicherstellung der ordnungsgemäßen Abwasserbeseitigung und in Erfüllung ihrer Selbstüberwachungspflichten legt die Stadt Dülmen für das in § 3 dieser Satzung genannte Teilgebiet abweichend vom Jahr 2015 einen kürzeren Zeitraum für die erstmalige Dichtheitsprüfung von bestehenden Abwasserleitungen fest.

§ 3 **Geltungsbereich**

- (1) Der räumlichen Geltungsbereich dieser Satzung erstreckt sich auf alle Grundstücke, die innerhalb des im anliegenden Lageplan (Anlage 1) fett gestrichelten umschlossenen Gebietes liegen und an die öffentliche Abwasseranlage angeschlossen sind. Im Einzelnen handelt es sich um Grundstücke, die in den Straßen bzw. Straßenabschnitten gemäß Übersicht der Anlage 2 liegen.
- (2) Der durch den Grundstückseigentümer zu prüfende Bereich umfasst gemäß § 61 a Abs. 3 LWG NRW die auf seinem Grundstück im Erdreich oder unzugänglich verlegten Abwasserleitungen zum Sammeln oder Fortleiten von Schmutzwasser oder mit diesem vermischten Niederschlagswasser. Die Satzung gilt auch für Abwasserleitungen, die Schmutzwasser einer Kleinkläranlage oder abflusslosen Gruben zuführen. Geprüft werden müssen durch den Grundstückseigentümer alle Bestandteile der privaten Abwasserleitung einschließlich verzweigter Leitungen unter der Kellerbodenplatte sowie Einsteigeschächte oder Inspektionsöffnungen, die in den Leitungsverlauf eingebaut sind. Ausgenommen sind Abwasserleitungen zur getrennten Beseitigung von Niederschlagswasser und Leitungen, die in dichten Schutzrohren so verlegt sind, dass austretendes Abwasser aufgefangen und erkannt wird.
- (3) Führen zu prüfende Abwasserleitungen auch über fremde Grundstücke, so ist derjenige zur Dichtheitsprüfung auf dem fremden Grundstück verpflichtet, dessen Abwasser durchgeleitet wird. Eigentümer anderer Grundstücke, in denen diese Leitungen verlaufen, haben die Prüfung der Dichtheit und damit einhergehende Maßnahmen zu dulden (§ 61 a Abs. 3 Satz 2 LWG NRW).

§ 4 **Frist für die Dichtheitsprüfung**

- (1) Die erstmalige Dichtheitsprüfung bei bestehenden privaten Abwasseranlagen im Geltungsbereich dieser Satzung ist spätestens bis zum 31. Dezember 2011 durchzuführen.
- (2) Bei der Durchführung der Dichtheitsprüfung sind die Vorgaben in § 5 dieser Satzung (Anforderungen an die Sachkundigen) zu beachten.
- (3) Innerhalb eines Monats nach der Prüfung ist die Bescheinigung über das Ergebnis der Dichtheitsprüfung vom Grundstückseigentümer oder dem sonst Pflichtigen nach § 61 a Abs. 3 LWG NRW der Stadt Dülmen vorzulegen.

§ 5 Anforderungen an die Sachkunde

Bescheinigungen über die Dichtheitsprüfung werden nur anerkannt, wenn sie von einem Sachkundigen erstellt wurden, der die in der Verwaltungsvorschrift der obersten Wasserbehörde zu § 61 a Abs. 6 LWG gestellten Anforderungen an die Sachkunde erfüllt. Die entsprechende Verwaltungsvorschrift „Anforderungen an die Sachkunde für die Durchführung der Dichtheitsprüfung von privaten Abwasserleitungen gem. § 61 a LWG in Nordrhein-Westfalen“ ist Inhalt des Runderlasses des Ministeriums für Umwelt, Natur, Landwirtschaft und Verbraucherschutz des Landes NRW vom 31.03.2009 (MBL NRW 2009, S. 217).

§ 6 Ordnungswidrigkeit

Ordnungswidrig handelt der Grundstückseigentümer,

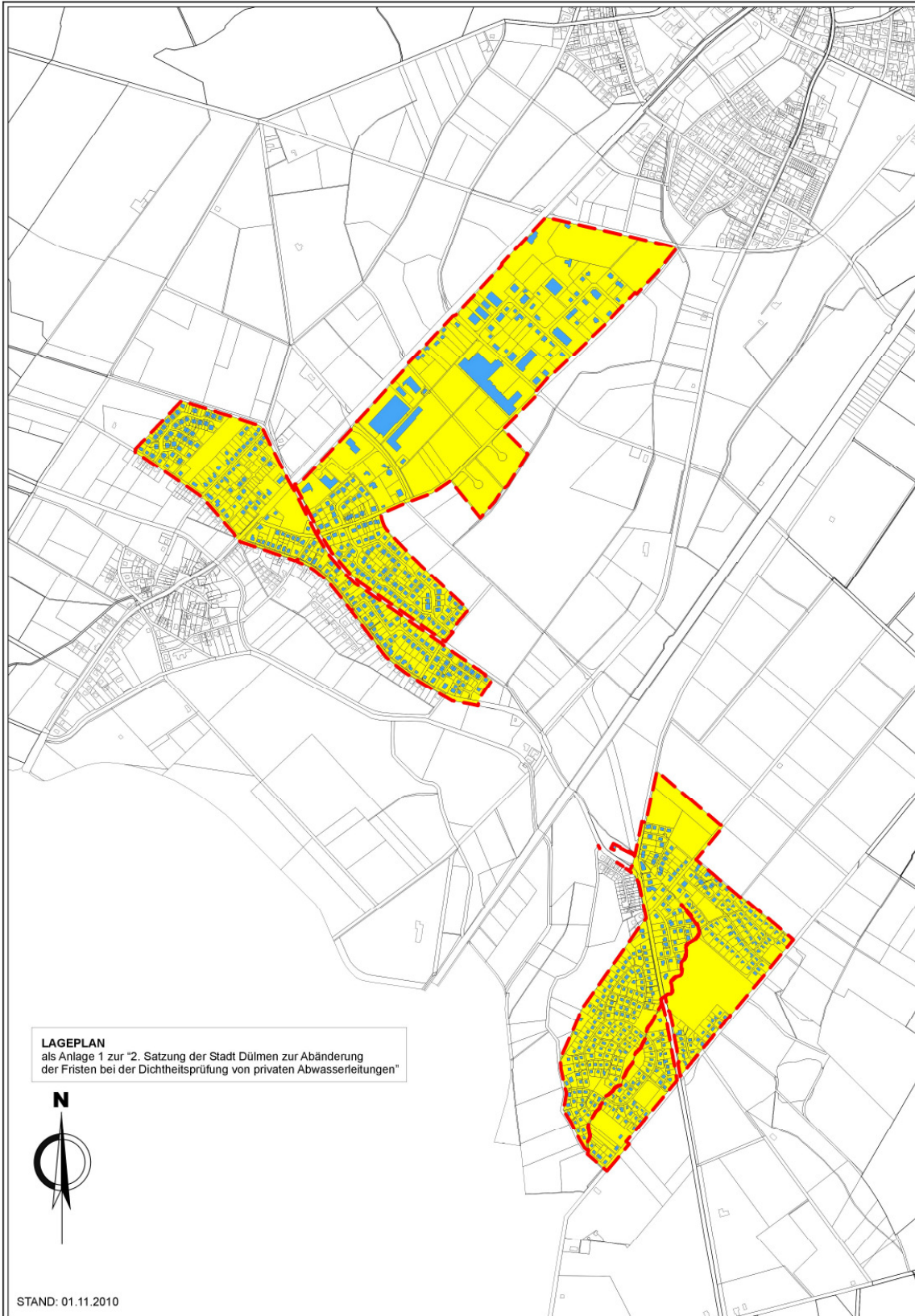
- a) der vorsätzlich oder fahrlässig seine Abwasserleitungen nicht bis zu dem in § 4 genannten Zeitpunkt durch einen Sachkundigen prüfen lässt oder
- b) der die vom Sachkundigen auszustellende Bescheinigung über die Dichtheitsprüfung nicht auf Verlangen vorlegt.

Ordnungswidrigkeiten können mit einer Geldbuße bis zu 1.000 € geahndet werden. Die Geldbuße soll den wirtschaftlichen Vorteil, der aus der Ordnungswidrigkeit gezogen wurde, übersteigen. Reicht das satzungsmäßige Höchstmaß der Geldbuße in begründeten Einzelfällen hierzu nicht aus, kann die Geldbuße ausnahmsweise bis zu einem Betrag in Höhe von 10.000 € festgesetzt werden.

Für das Verfahren gelten die Vorschriften des Gesetzes über Ordnungswidrigkeiten (OWiG) in der jeweils geltenden Fassung.

§ 7 Inkrafttreten der Satzung

Diese Satzung tritt am Tage nach ihrer Bekanntmachung in Kraft.



LAGEPLAN
als Anlage 1 zur "2. Satzung der Stadt Düren zur Abänderung
der Fristen bei der Dichtheitsprüfung von privaten Abwasserleitungen"



STAND: 01.11.2010

Anlage 2

zur 2. Satzung der Stadt Dülmen über die Abänderung der Fristen bei der Dichtheitsprüfung privater Abwasseranlagen

Straßenbezeichnung	Hausnummern
Am Linnert	9, 11, 15, 19, 21, 23, 25, 29, 31, 35, 39, 46, 100
Friedensallee	50, 51, 52, 56, 60, 60a, 61, 62, 64, 66, 68, 70, 72, 74, 76, 78, 80, 82, 84, 86
Bergflamme	10, 11, 12, 13, 14, 15, 16, 17, 18, 19, 20, 21, 22, 23, 24, 25, 26, 27, 28, 29, 30, 31, 32, 33, 34, 35, 36, 37, 38, 39, 41, 42, 43, 44, 48, 54, 58, 59, 61, 62, 63, 65, 66, 67, 68, 69, 70, 71, 72, 73, 74, 75, 76, 77, 78, 79, 80, 82, 83, 84, 85, 86, 87, 88, 89, 90, 91, 92, 93, 94, 95, 96, 97, 98, 99, 100, 102, 103, 104, 105, 106, 107, 108, 109, 110, 111, 112, 113, 114, 115, 116, 117, 118, 119, 120, 121, 122, 123, 124, 125, 126, 127, 128, 129, 130, 131, 132, 133, 134, 135, 136, 137, 138, 139, 140, 141, 142 143, 144, 145, 146, 147, 148, 149, 150, 151, 152, 153, 154, 155, 156, 157, 158, 159, 160, 161, 162, 163, 164, 165, 166, 167, 168, 188, 189, 190, 191, 192, 193, 194, 195, 196, 187
Immenheide	1, 3, 5, 7, 9, 15, 17, 19, 21, 23, 25, 27, 29, 31, 33, 35, 35a, 37, 39
Geißheide	1, 2, 3, 4, 5, 6, 10, 11, 12, 13, 15, 16, 18, 18, 20, 21, 22, 23, 24, 25, 26, 27, 28, 29, 31, 32, 33, 34, 35, 36, 37, 38, 40, 41, 42, 43, 44, 45, 47, 48, 49, 50, 51, 52, 53, 54, 56, 57, 58, 59, 60
Süskenbrock	1, 2, 3, 4, 5, 6, 7, 8, 9, 10, 11, 12, 13, 14, 16, 17, 18, 20, 21, 22, 24, 26, 26a, 28,
Forstweg	1, 3, 4, 12, 13, 13a, 14, 15, 16, 18, 19, 20, 21, 23, 24, 25, 31, 31a, 33, 35, 37, 39, 41, 43, 45, 47,
Fichtenweg	1, 3, 5, 14, 15, 16, 17, 18, 19, 21, 22, 23, 24, 25, 26, 27, 28, 29, 31, 33, 35, 37, 39
An der Heide	1, 2, 3, 4, 5, 6, 7, 8, 9, 10, 11, 12, 13, 14, 15, 16, 17, 18, 19, 20, 21, 22, 23, 24, 25, 26, 27, 28, 30, 33, 35, 37, 39, 41, 43,
Koppelwiesenweg	1, 3, 5, 7
Borkenbergstraße	1, 1a, 1b, 3, 5, 7, 9, 11, 13, 15, 15a, 17, 17a, 19, 21, 21a, 23, 23a, 23b, 25, 27, 27a, 29, 31, 33, 37, 43, 45, 47, 49, 51, 51a, 53/53a, 55, 57/57a, 59, 61, 63, 65, 120, 130, 134, 136, 140, 147, 149, 161, 170
St-Barbara-Weg	1, 2/2a, 3, 4, 5, 6, 7, 8, 9, 10, 11, 12, 13, 14, 15, 17, 19/19a, 21, 22, 23, 24, 25, 26, 27, 28, 29
Gausepatt	1, 3, 5, 6, 7, 9, 10, 11, 12, 13, 15, 17, 18, 19, 19a, 20, 20a, 21, 23, 24/24a, 25, 34, 39, 60, 64, 74, 76
Kleine Brückstraße	8, 10, 12, 14, 16
Koppelbusch	1, 2, 3, 4, 5, 6, 7, 8, 9, 10, 11, 12, 13, 14, 15, 16, 17, 18, 19, 20, 21, 22, 23, 24, 25, 26, 27, 28, 29, 30, 31, 32, 33, 34, 35, 36, 37, 38, 39, 40, 40a, 41, 42, 43, 44, 45, 46, 47, 47a, 48, 49, 50, 51, 51a, 53
Perdekamp	1, 2, 3, 4, 5, 6, 7, 8, 8a, 9, 10, 11, 12, 12a, 13, 13a, 14, 15, 16, 16a, 17, 18, 19, 20, 22, 23, 25, 27, 29, 31, 33, 35, 37, 39
Klusenkamp	1, 2, 2a, 2b, 2c, 3, 4, 5, 6, 7, 9, 10, 11, 12, 13, 14/14a, 15, 17, 19,
Am Sillerkamp	2, 6, 8, 12, 14, 16, 20, 24, 28, 36, 38, 40, 42, 44, 46, 48, 60
Neusträßer Weg	2, 3, 5, 6, 7, 8, 10, 11, 14, 15, 16, 17, 18, 19, 21, 23, 24, 25, 26, 27, 28, 29, 30, 31, 32, 33, 35
Neusträßer Ring	5, 9, 10, 11, 12, 13, 15, 17, 29, 30, 32, 34, 35, 36, 37, 38, 40
Nackenberg	2, 3, 4, 5, 6, 7, 8, 9, 11, 12, 12a, 12b, 13, 15, 16, 17, 19, 20, 20a, 21, 23, 24, 25, 26, 27, 28, 29, 30, 31, 32, 33, 34, 35, 36, 37, 38, 39, 40, 41, 42, 43, 44, 45, 46, 48, 49, 50, 51, 53, 53a, 54, 57, 58, 60, 62, 64, 68, 70, 72, 74, 76, 78, 80, 82, 84, 86, 88, 88a, 92
Halteener Straße	178, 180, 222, 226, 230, 232, 238, 242, 244, 246, 246a, 248, 249/251/253, 250, 252, 257, 259, 259a, 260, 261, 262, 263, 263a, 264, 266
Nordweg	9
Linnertstraße	4, 6, 9, 11, 15, 17, 21, 23, 25,
Koppelweg	6, 8, 10, 11, 12, 16
Telgenkamp	1, 2, 3, 4, 5, 6, 7, 7a, 8, 9, 10, 11, 12, 13, 14, 14a, 15/15a, 16, 17, 19, 20, 20a, 22, 23, 24, 25/25a, 26, 27, 29, 30, 31, 32, 34, 36
Hülstener Straße	11

