

# **Statistik und Strukturdaten**

## Vorwort

Sehr geehrte Damen und Herren,

für die Definition der Ziele moderner Politik sind fundierte Informationen erforderlich. Dies stellt eine große Herausforderung an die Berichterstattung über Daten und Indikatoren dar. Zum ersten Mal legt die Stadt Dülmen Ihnen einen umfassenden Strukturdatenbericht vor. Diese Grund- und Strukturdaten bieten der interessierten Öffentlichkeit einen breiten und soliden zahlenmäßigen Überblick über die wichtigsten aktuellen Fakten aus Bevölkerungs- und Wirtschaftsentwicklung sowie aus dem Bereich Soziales. Hierbei werden neben allgemeinen Strukturdaten auch Kennzahlen aus den unterschiedlichen Bereichen der Verwaltung präsentiert. Einige dieser Zahlen mögen Ihnen bekannt vorkommen, da sie bereits in diversen Vorlagen, Budgetberichten und auch im Budgetbuch auftauchen. Gewiss waren auch einige dieser Zahlen bereits Grundlage für sachorientierte Diskussionen und Entscheidungen.

Dieser erste Strukturdatenbericht stellt nur einen Anfang dar. Zukünftig soll regelmäßig über die Strukturdaten berichtet werden. Die aufgelisteten Statistiken können dabei stetig erweitert und um zusätzliche Themengebiete ergänzt werden, um den Erfordernissen der sich wandelnden Fragestellungen Rechnung zu tragen. Zudem ist geplant, die Daten elektronisch zur Verfügung zu stellen.

Strukturdaten sind die Basisinformation, die einen fundierten Vergleich ermöglichen. Anhand der Parameter und dem Vergleich mit anderen Städten und Gemeinden können Veränderungen festgestellt und bewertet werden. Hieraus lassen sich mögliche Handlungsfelder ableiten.

Der vorliegende Strukturdatenbericht will einen Überblick über die aktuelle Situation der Stadt Dülmen im Hinblick auf die Themengebiete Bevölkerung, Wirtschaft und Soziales geben. Dabei werden die statistischen Daten der Stadt zum einen in den Kontext der Erhebungen des Statistischen Bundesamtes, des Landesamtes für Datenverarbeitung und Statistik Nordrhein-Westfalen sowie einiger anderer Quellen eingeordnet. Die genauen Quellen werden jeweils am Ende jeder Statistik benannt. Zum anderen findet ein Vergleich mit ausgewählten Städten und Gemeinden des Münsterlandes statt, der die Stellung Dülmens auf regionaler Ebene verdeutlicht. Bei der Auswahl der Vergleichsstädte wurde darauf geachtet, dass vergleichbare Voraussetzungen aufgrund von Strukturen und Größe vorhanden sind.

Ich denke, dass Ihnen die aufbereiteten Daten eine gute Informationsgrundlage bieten.

Jan Dirk Püttmann  
Bürgermeister

# Inhaltsverzeichnis

|           |   |              |
|-----------|---|--------------|
| <b>1.</b> | <b>Bevölkerungsentwicklung</b>  | <b>Seite</b> |
| 1.1       | Bevölkerungsfortschreibung in den Jahren 1991 bis 2006                      | 5            |
| 1.2       | Bevölkerungswachstum bzw. -rückgang in den Jahren 1991 bis 2006             | 6            |
| 1.3       | Bevölkerungsentwicklung Dülmens in den letzten Quartalen                    | 7            |
| 1.4       | Ausländeranteil   | 7            |
| 1.5       | Bevölkerungszusammensetzung (weiblich / männlich)                           | 8            |
| 1.6       | Altersstruktur  | 9            |
| 1.7       | Alterstruktur in Dülmen   | 10           |
| 1.8       | Bevölkerungsentwicklung der über 80 Jährigen im Kreis Coesfeld              | 11           |
| 1.9       | Religionszugehörigkeit der Dülmener Bevölkerung                             | 12           |
| 1.10      | Geburten- und Sterberate  | 13           |
| 1.11      | Entwicklung der Geburten und Sterbefälle Dülmens in den letzten Quartalen   | 14           |
| 1.12      | Zu- und Wegzüge   | 15           |
| 1.13      | Zu- und Wegzüge - Dülmen in den letzten Quartalen                           | 16           |
| 1.1.4     | Flächen und Bevölkerungsdichte  | 17           |
| <b>2.</b> | <b>Makroökonomische Kennzahlen</b>  |              |
| 2.1       | Arbeitsmarkt  | 18           |
| 2.1.1     | Sozialversicherungspflichtig Beschäftigte am Arbeits- und Wohnort           | 19           |
| 2.1.2     | Sozialversicherungspflichtig Beschäftigte in Dülmen nach Wirtschaftszweigen | 20           |
| 2.1.3     | Arbeitslosenquote bezogen auf alle zivilen Erwerbspersonen in %             | 21           |
| 2.2       | Wirtschaftsdaten  | 21           |
| 2.2.1     | Kaufkraft- und Zentralitätskennziffer                                       | 21           |
| 2.2.2     | Umsatzkennziffer  | 22           |
| 2.2.3     | Gewerbeanzeigen   | 23           |
| 2.2.4     | Gewerbeanzeigen der letzten Quartale in Dülmen                              | 24           |
| 2.3       | Wohnungs- und Grundstücksmarkt  | 24           |
| 2.3.1     | Bestand an Wohngebäuden   | 24           |
| 2.3.2     | Bestand an Wohnungen in Wohn- und Nichtwohngebäuden                         | 25           |
| 2.3.3     | Anzahl erteilter Baugenehmigungen   | 25           |
| 2.3.4     | Baufertigstellungen   | 26           |
| 2.4       | Realsteuerhebesätze   | 26           |
| 2.4.1     | Grundsteuer A   | 26           |
| 2.4.2     | Grundsteuer B   | 27           |
| 2.4.3     | Gewerbesteuer   | 28           |
| 2.5       | Finanzdaten   | 28           |
| 2.5.1     | Die öffentliche Verschuldung  | 29           |
| 2.5.2     | Die öffentliche Verschuldung gemessen an der Einwohnerzahl                  | 30           |
| <b>3.</b> | <b>Sozialstrukturen</b>   |              |
| 3.1       | Schule und Kinderbetreuungsplätze   | 32           |
| 3.1.1     | Kinderbetreuungsplätze  | 32           |
| 3.1.2     | Plätze in Tageseinrichtungen in Dülmen                                      | 33           |
| 3.1.2     | Schulabsolventen/-abgänger nach Schultypen                                  | 34           |

|       |  |    |
|-------|--|----|
| 3.1.3 | Schulstrukturdaten - Amtliche Schulstatistik Dülmen          | 35 |
| 3.2   | Bibliothek   | 36 |
| 3.2.1 | Bibliotheksindex für das Jahr 2007                           | 36 |
| 3.2.2 | Städtische Ausgaben für die Bibliothek im Jahr 2007          | 36 |
| 3.3   | Gesundheit und Pflege  | 37 |
| 3.3.1 | Anzahl der niedergelassenen Ärzte zum 31.05.2008             | 37 |
| 3.3.2 | Anzahl der zugelassenen Hausärzte                            | 37 |
| 3.3.3 | Ärztstruktur zugelassener Ärzte in Dülmen                    | 38 |
| 3.3.4 | Pflegeplätze Bedarfsplanung des Kreises Coesfeld 2005 - 2015 | 39 |
| 3.4   | Verkehrsunfallstatistik                                      | 40 |
| 3.4.1 | Verkehrsunfälle  | 40 |
| 3.4.2 | Getötete Personen im Straßenverkehr                          | 41 |
| 3.5   | Obdachlose   | 42 |
| 3.6   | Menschen mit Schwerbehinderung                               | 43 |

Definition:

Zur Bevölkerung gehören alle Personen, die in Dülmen ihren (ständigen) Wohnsitz haben einschließlich der hier gemeldeten Ausländerinnen und Ausländer sowie Staatenlosen. Nicht zur Bevölkerung zählen hingegen die Angehörigen der ausländischen Stationierungstreitkräfte sowie der ausländischen diplomatischen und konsularischen Vertretungen mit ihren Familienangehörigen.

Aussagekraft:

Die Daten zur Bevölkerungsentwicklung nach differenzierten Merkmalen wie Altersjahren, Geschlecht und Staatsangehörigkeit sind Standarddaten der amtlichen Statistik. Diese Daten ermöglichen in Kombination mit den Bevölkerungsprognosen und anderen amtlichen Daten ein umfassendes Bild über demographische Entwicklungen im Zeitverlauf und dienen Politik, Wirtschaft, Verbänden, Verwaltung und Wissenschaft als Informations-, Planungs- und Handlungsgrundlage.

Bevölkerungsentwicklungen sind immer auch Ursachen und Wirkungen zugleich. Sie sind eingebettet in soziale, wirtschaftliche sowie kulturelle Zusammenhänge und beeinflussen diese wiederum selbst.

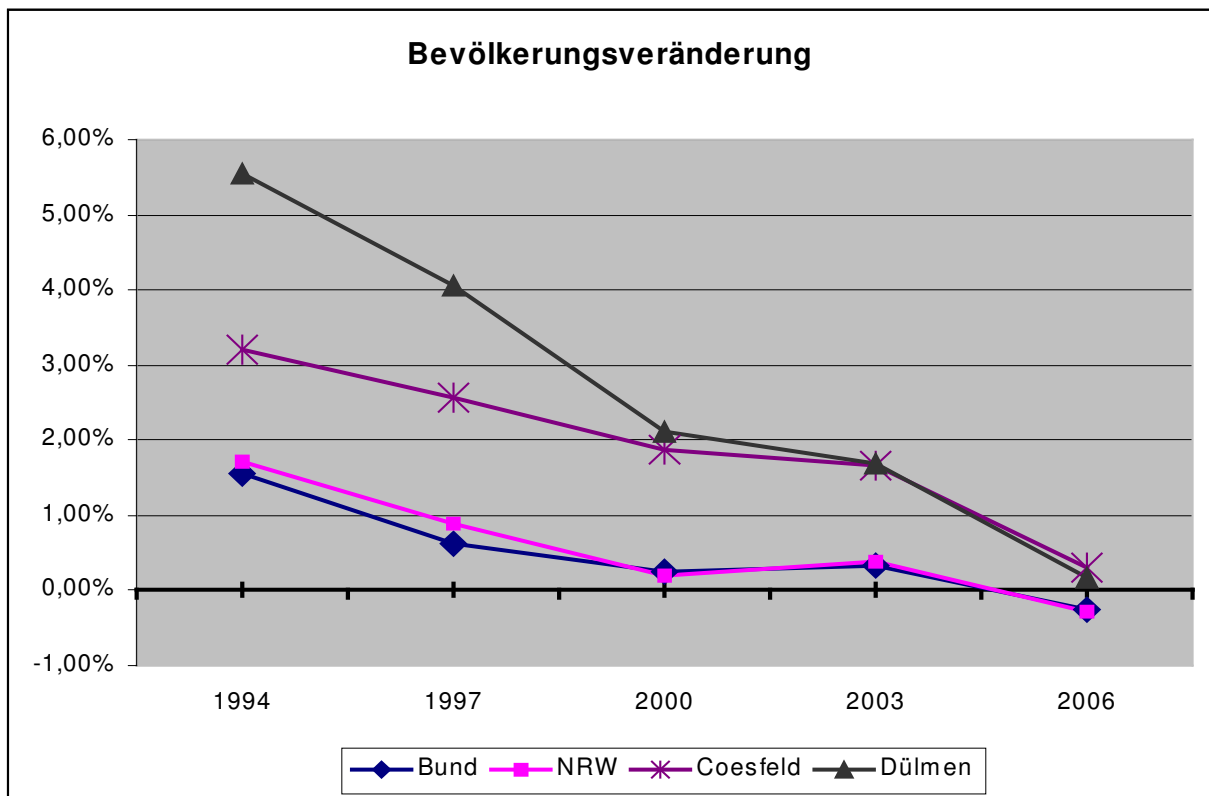
**1.1 Bevölkerungsfortschreibung in den Jahren 1991 bis 2006**

|                | Bevölkerungsstand am 31.12. |            |            |            |            |            |
|----------------|-----------------------------|------------|------------|------------|------------|------------|
|                | 1991                        | 1994       | 1997       | 2000       | 2003       | 2006       |
| Bund           | 80.274.564                  | 81.538.603 | 82.057.379 | 82.259.540 | 82.531.671 | 82.314.906 |
| NRW            | 17.509.866                  | 17.816.079 | 17.974.487 | 18.009.865 | 18.079.686 | 18.028.745 |
| Dülmen         | 41.297                      | 43.717     | 45.562     | 46.552     | 47.353     | 47.432     |
| Coesfeld       | 33.261                      | 34.367     | 35.271     | 35.947     | 36.550     | 36.660     |
| Lüdinghausen   | 20.719                      | 21.410     | 22.188     | 22.873     | 23.858     | 24.298     |
| Haltern am See | 34.696                      | 35.353     | 36.233     | 36.776     | 37.585     | 37.954     |
| Borken         | 36.798                      | 38.065     | 39.477     | 40.474     | 40.811     | 41.088     |
| Steinfurt      | 31.911                      | 32.907     | 33.603     | 33.955     | 34.393     | 34.476     |
| Warendorf      | 35.498                      | 36.653     | 37.821     | 38.688     | 38.872     | 38.609     |

Quellen: Bundesamt für Statistik und Landesamt für Daten und Statistik NRW

## 1.2 Bevölkerungswachstum bzw. -rückgang in den Jahren 1991 bis 2006

|                | relative Bevölkerungsveränderung |             |             |             |             |
|----------------|----------------------------------|-------------|-------------|-------------|-------------|
|                | 1991 - 1994                      | 1994 - 1997 | 1997 - 2000 | 2000 - 2003 | 2003 - 2006 |
| Bund           | 1,55%                            | 0,63%       | 0,25%       | 0,33%       | -0,26%      |
| NRW            | 1,72%                            | 0,88%       | 0,20%       | 0,39%       | -0,28%      |
| Dülmen         | 5,54%                            | 4,05%       | 2,13%       | 1,69%       | 0,17%       |
| Coesfeld       | 3,22%                            | 2,56%       | 1,88%       | 1,65%       | 0,30%       |
| Lüdinghausen   | 3,23%                            | 3,51%       | 2,99%       | 4,13%       | 1,81%       |
| Haltern am See | 1,86%                            | 2,43%       | 1,48%       | 2,15%       | 0,97%       |
| Borken         | 3,33%                            | 3,58%       | 2,46%       | 0,83%       | 0,67%       |
| Steinfurt      | 3,03%                            | 2,07%       | 1,04%       | 1,27%       | 0,24%       |
| Warendorf      | 3,15%                            | 3,09%       | 2,24%       | 0,47%       | -0,68%      |



### 1.3 Bevölkerungsentwicklung Dülmens in den letzten Quartalen

|                  | Bevölkerungszahl | Veränderung |
|------------------|------------------|-------------|
| Quartal I 2007   | 47.403           | -29         |
| Quartal II 2007  | 47.375           | -28         |
| Quartal III 2007 | 47.373           | -2          |
| Quartal IV 2007  | 47.268           | -105        |
| Quartal I 2008   | 47.167           | -101        |

Quelle: Einwohnermeldeamt der Stadt Dülmen

### 1.4 Ausländeranteil

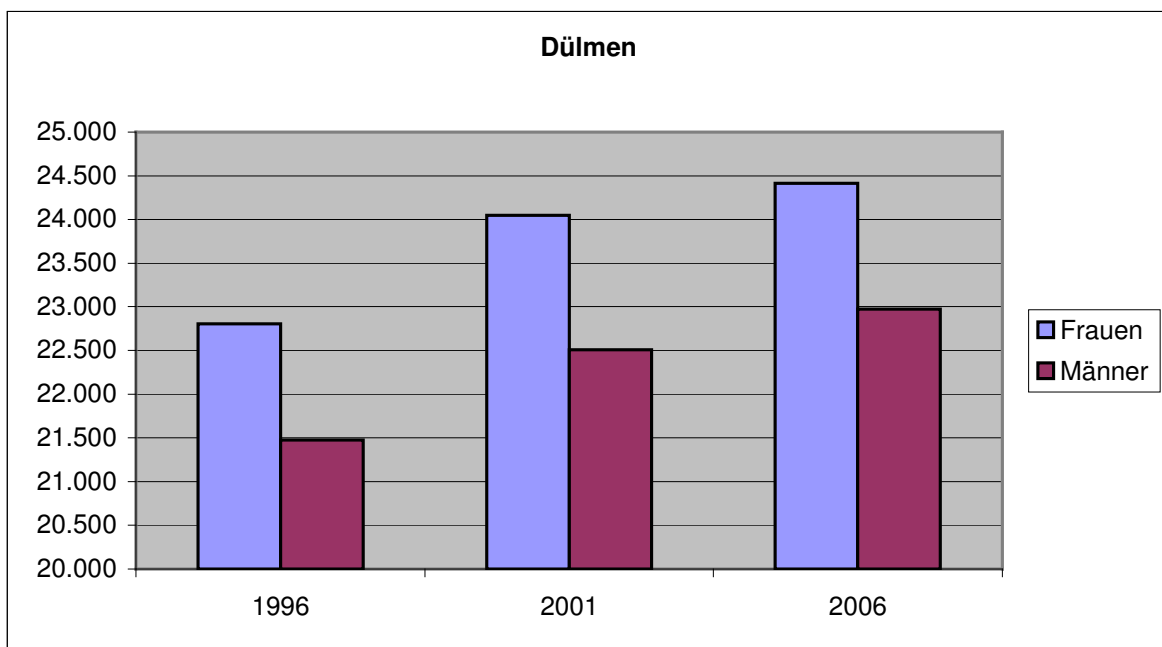
|                | Bevölkerungsanteil am 01.01. |             |                |             |                |             |
|----------------|------------------------------|-------------|----------------|-------------|----------------|-------------|
|                | 1996                         |             | 2001           |             | 2006           |             |
|                | Nicht-deutsche               | Anteil in % | Nicht-deutsche | Anteil in % | Nicht-deutsche | Anteil in % |
| Bund           | 7.491.650                    | 9,13%       | 7.318.263      | 8,88%       | 7.255.949      | 8,81%       |
| NRW            | 2.019.342                    | 11,29%      | 1.998.154      | 11,09%      | 1.927.383      | 10,67%      |
| Dülmen         | 2.226                        | 5,03%       | 2.043          | 4,39%       | 1.874          | 3,95%       |
| Coesfeld       | 1.394                        | 4,01%       | 1.283          | 3,57%       | 1.345          | 3,67%       |
| Lüdinghausen   | 1.161                        | 5,38%       | 1.263          | 5,52%       | 1.219          | 5,06%       |
| Haltern am See | 1.477                        | 4,15%       | 1.326          | 3,61%       | 1.149          | 3,03%       |
| Borken         | 2.124                        | 7,41%       | 2.090          | 5,16%       | 2.140          | 5,22%       |
| Steinfurt      | 2.467                        | 7,42%       | 2.396          | 7,06%       | 2.305          | 6,67%       |
| Warendorf      | 2.650                        | 7,16%       | 2.851          | 7,37%       | 2.753          | 7,11%       |

Quellen: Bundesamt für Statistik und Landesamt für Daten und Statistik NRW

## 1.5 Bevölkerungszusammensetzung (weiblich / männlich)

|                | Bevölkerungsstand am 01.01. |            |            |            |            |            |
|----------------|-----------------------------|------------|------------|------------|------------|------------|
|                | 1996                        |            | 2001       |            | 2006       |            |
|                | Frauen                      | Männer     | Frauen     | Männer     | Frauen     | Männer     |
| Bund           | 42 057 327                  | 39 954 835 | 42 165 633 | 40 274 676 | 42 013 740 | 40 301 166 |
| NRW            | 9.208.834                   | 8.684.211  | 9.253.209  | 8.756.656  | 9.260.917  | 8.797.188  |
| Dülmen         | 22.805                      | 21.472     | 24.045     | 22.507     | 24.414     | 22.977     |
| Coesfeld       | 17.877                      | 16.860     | 18.458     | 17.489     | 18.792     | 17.899     |
| Lüdinghausen   | 11.092                      | 10.477     | 11.788     | 11.085     | 12.454     | 11.643     |
| Haltern am See | 18.117                      | 17.470     | 18.748     | 18.028     | 19.389     | 18.533     |
| Borken         | 19.567                      | 19.108     | 20.528     | 19.946     | 20.777     | 20.251     |
| Steinfurt      | 16.765                      | 16.503     | 17.144     | 16.811     | 17.409     | 17.151     |
| Warendorf      | 19.095                      | 17.896     | 19.818     | 18.870     | 19.772     | 18.945     |

Quellen: Bundesamt für Statistik und Landesamt für Daten und Statistik NRW



## 1.6 Alterstruktur

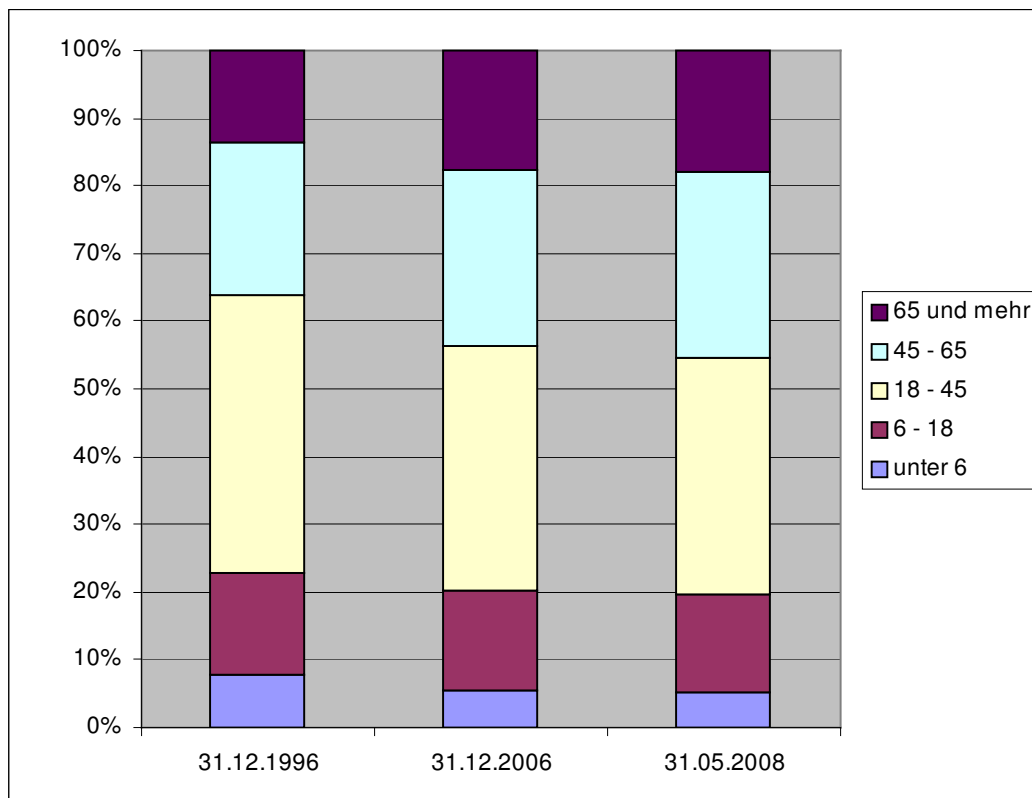
|                | Bevölkerung am 31.12. |            |            |            |             |           |           |            |            |             |
|----------------|-----------------------|------------|------------|------------|-------------|-----------|-----------|------------|------------|-------------|
|                | 1996                  |            |            |            |             | 2006      |           |            |            |             |
|                | unter 6               | 6 - 18     | 18 - 45    | 45 - 65    | 65 und mehr | unter 6   | 6 - 18    | 18 - 45    | 45 - 65    | 65 und mehr |
| Bund           | 4.854.777             | 11.066.374 | 28.084.157 | 20.728.504 | 12.856.779  | 4.245.163 | 9.996.987 | 30.128.831 | 21.644.636 | 16.299.289  |
| NRW            | 1.163.789             | 2.322.644  | 7.059.733  | 4.523.228  | 2.878.321   | 954.330   | 2.340.353 | 6.517.085  | 4.662.769  | 3.554.208   |
| Dülmen         | 3.500                 | 6.848      | 18.484     | 10.175     | 6.095       | 2.565     | 7.055     | 17.149     | 12.327     | 8.336       |
| Coesfeld       | 2.795                 | 5.528      | 13.789     | 7.792      | 5.082       | 2.059     | 5.690     | 13.192     | 8.982      | 6.737       |
| Lüdinghausen   | 1.623                 | 3.389      | 8.697      | 4.916      | 3.341       | 1.398     | 3.817     | 8.650      | 6.026      | 4.407       |
| Haltern am See | 2.343                 | 4.804      | 14.093     | 9.065      | 5.594       | 2.009     | 5.081     | 13.057     | 10.286     | 7.521       |
| Borken         | 3.082                 | 6.226      | 15.989     | 8.603      | 5.185       | 2.496     | 6.493     | 14.910     | 10.250     | 6.939       |
| Steinfurt      | 2.380                 | 5.135      | 13.587     | 7.587      | 4.756       | 1.959     | 5.215     | 12.810     | 8.359      | 6.133       |
| Warendorf      | 2.672                 | 5.754      | 15.011     | 8.552      | 5.404       | 2.297     | 5.587     | 14.022     | 9.886      | 6.817       |

Quellen: Bundesamt für Statistik und Landesamt für Daten und Statistik NRW

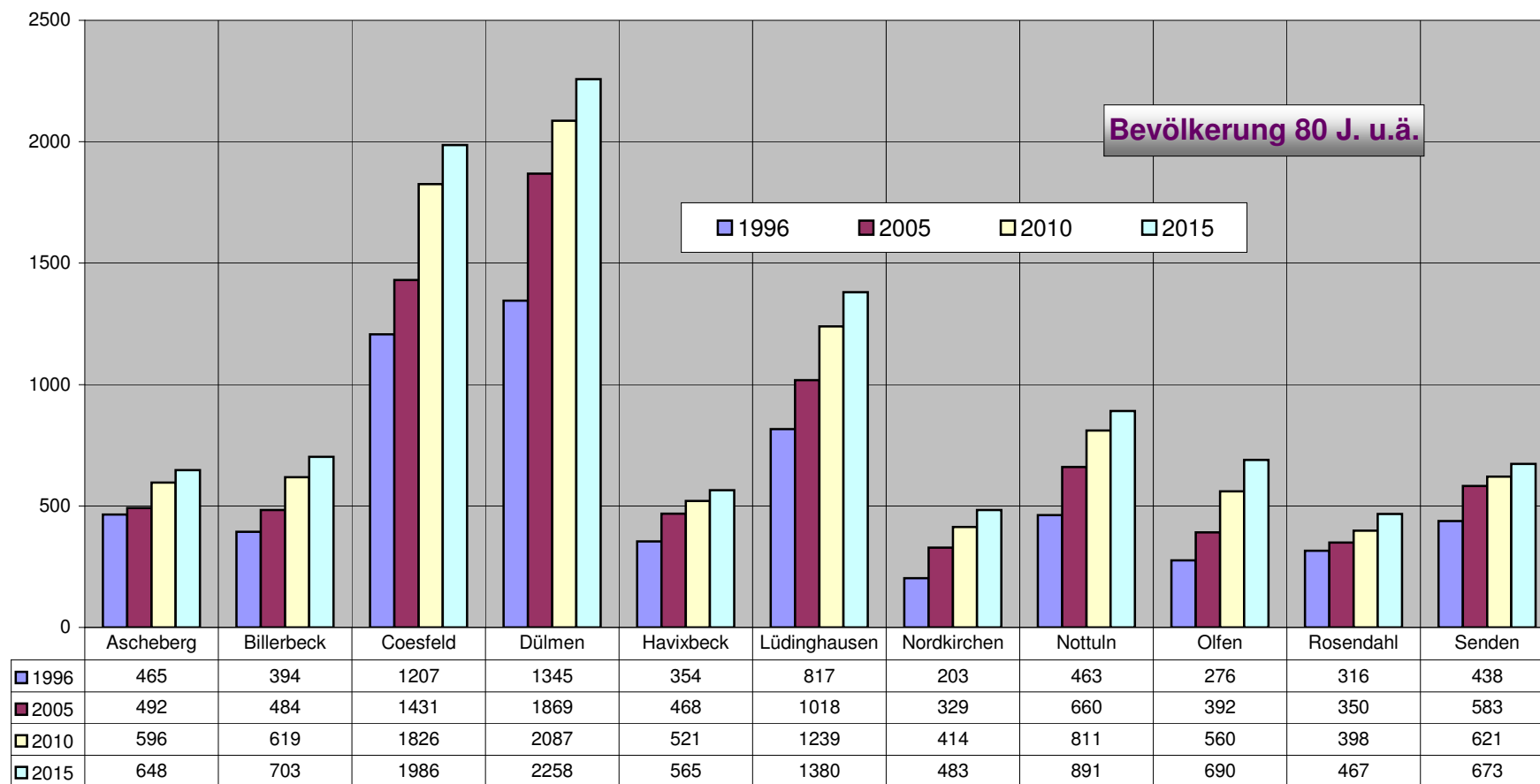
## 1.7 Alterstruktur in Dülmen

| Alterstruktur in Dülmen zum |            |            |            |
|-----------------------------|------------|------------|------------|
|                             | 31.12.1996 | 31.12.2006 | 31.05.2008 |
| <b>unter 6</b>              | 3.500      | 2.565      | 2.443      |
| <b>6 - 18</b>               | 6.848      | 7.055      | 6.863      |
| <b>18 - 45</b>              | 18.484     | 17.149     | 16.519     |
| <b>45 - 65</b>              | 10.175     | 12.327     | 12.862     |
| <b>65 und mehr</b>          | 6.095      | 8.336      | 8.477      |
| <b>Gesamt</b>               | 45.102     | 47.432     | 47.164     |

Quelle: Einwohnermeldeamt der Stadt Dülmen



## 1.8 Bevölkerungsentwicklung der über 80 Jährigen im Kreis Coesfeld



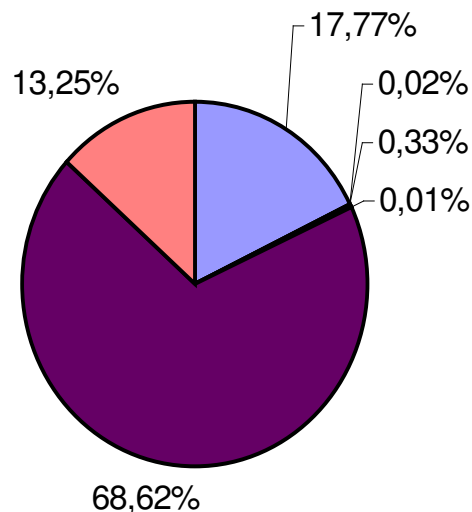
Quelle: Kreis Coesfeld – Fachbereich Schule, Kultur, Soziales und Senioren

## 1.9 Religionszugehörigkeit der Dülmener Bevölkerung

| Religionszugehörigkeit der Dülmener Bevölkerung |        |                                 |        |                                 |        |                                 |
|---|--------|---------------------------------|--------|---------------------------------|--------|---------------------------------|
| Religion  | 2006   | %-Anteil an Bevölkerung Dülmens | 2007   | %-Anteil an Bevölkerung Dülmens | 2008   | %-Anteil an Bevölkerung Dülmens |
| Evangelisch                                     | 8.234  | 17,4%                           | 8.267  | 17,4%                           | 8.381  | 17,8%                           |
| Evangelisch-reformiert                          | 6      | 0,01%                           | 7      | 0,01%                           | 10     | 0,02%                           |
| Evangelisch-lutherisch                          | 133    | 0,3%                            | 141    | 0,3%                            | 156    | 0,3%                            |
| Altkatholisch                                   | 5      | 0,01%                           | 3      | 0,01%                           | 3      | 0,01%                           |
| Römisch-katholisch                              | 32.189 | 67,9%                           | 32.096 | 67,7%                           | 32.363 | 68,6%                           |
| Andere  | 6.865  | 14,5%                           | 6.885  | 14,5%                           | 6.251  | 13,3%                           |

Quelle: Stadt Dülmen

### Verteilung 2008

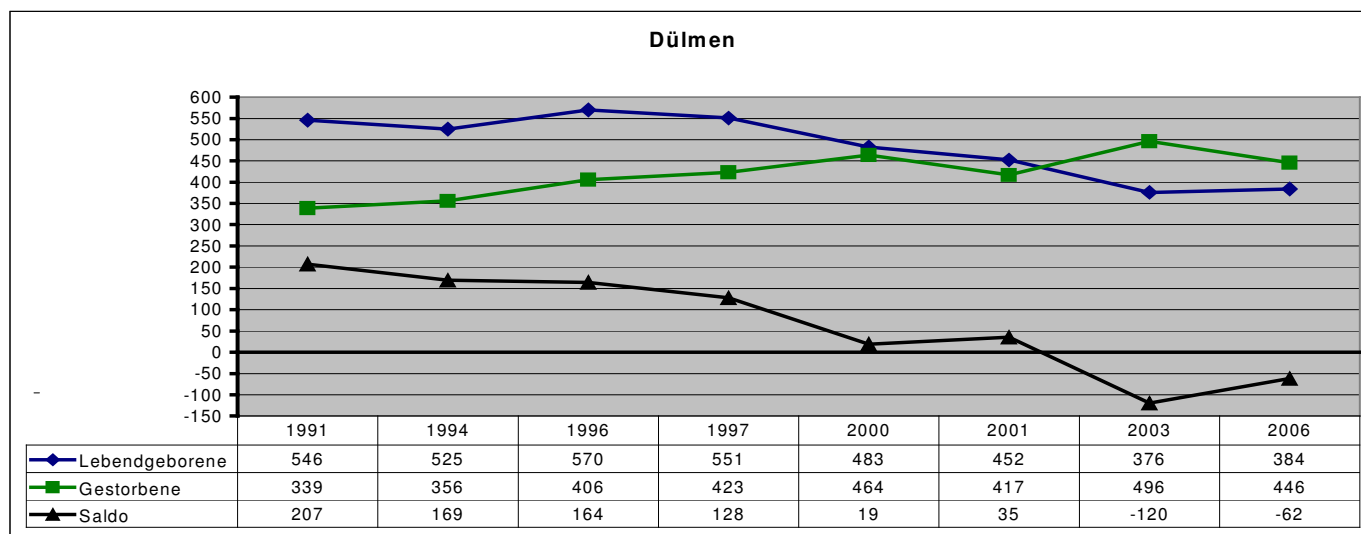


|                  |                          |                          |
|------------------|--------------------------|--------------------------|
| ■ Evangelisch    | ■ Evangelisch-reformiert | ■ Evangelisch-lutherisch |
| ■ Alt-katholisch | ■ Römisch-katholisch     | ■ Andere                 |

## 1.10 Geburten- und Sterbefälle

|                | 1996           |            |         | 2001           |            |         | 2006           |            |          |
|----------------|----------------|------------|---------|----------------|------------|---------|----------------|------------|----------|
|                | Lebendgeborene | Gestorbene | Saldo   | Lebendgeborene | Gestorbene | Saldo   | Lebendgeborene | Gestorbene | Saldo    |
| Bund           | 796.013        | 882.843    | -86.830 | 734.475        | 828.541    | -94.066 | 672.724        | 821.627    | -148.903 |
| NRW            | 188.493        | 194.548    | -6.055  | 167.752        | 184.824    | -17.072 | 149.925        | 183.741    | -33.816  |
| Dülmen         | 570            | 406        | 164     | 452            | 417        | 35      | 384            | 446        | -62      |
| Coesfeld       | 467            | 317        | 150     | 404            | 295        | 109     | 319            | 337        | -18      |
| Lüdinghausen   | 251            | 216        | 35      | 212            | 188        | 24      | 222            | 216        | 6        |
| Haltern am See | 406            | 343        | 63      | 346            | 299        | 47      | 287            | 354        | -67      |
| Borken         | 489            | 323        | 166     | 446            | 307        | 139     | 345            | 332        | 13       |
| Steinfurt      | 354            | 297        | 57      | 364            | 335        | 29      | 269            | 324        | -55      |
| Warendorf      | 426            | 362        | 64      | 392            | 324        | 68      | 341            | 330        | 11       |

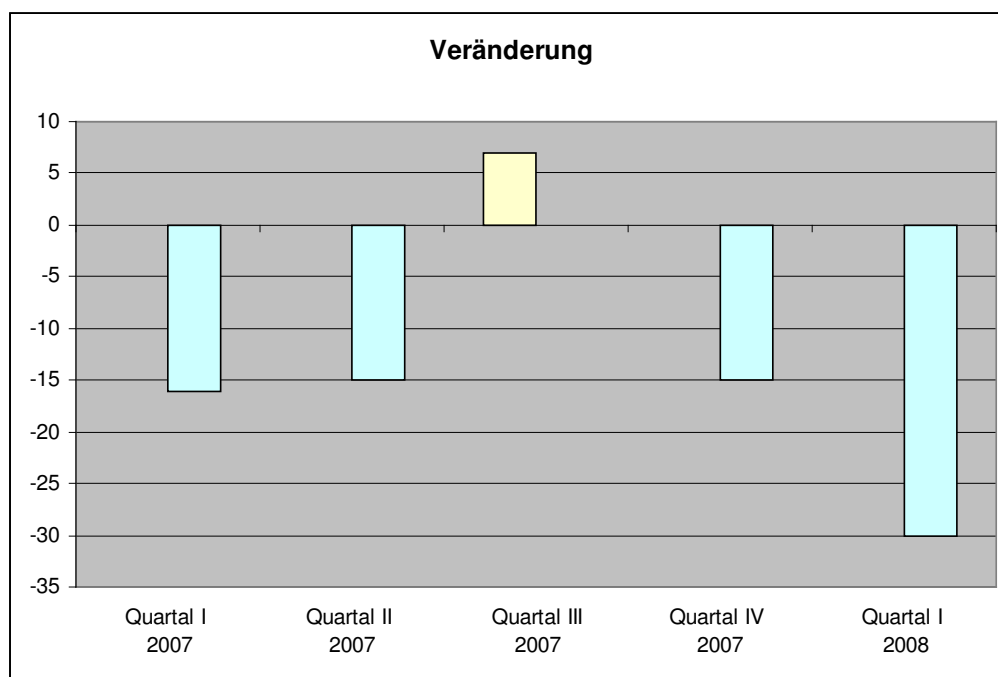
Quellen: Bundesamt für Statistik und Landesamt für Daten und Statistik NRW



## 1.11. Entwicklung der Geburten und Sterbefälle Dülmens in den letzten Quartalen

|                    | Quart. I / 07 | Quart. II / 07 | Quart. III / 07 | Quart. IV / 07 | Quart. I / 08 |
|--------------------|---------------|----------------|-----------------|----------------|---------------|
| Geburten           | 108           | 88             | 103             | 101            | 108           |
| Sterbefälle        | 124           | 103            | 96              | 116            | 138           |
| Geburtenüberschuss |               |                | 7               |                |               |
| Geburtendefizit    | -16           | -15            |                 | -15            | -30           |

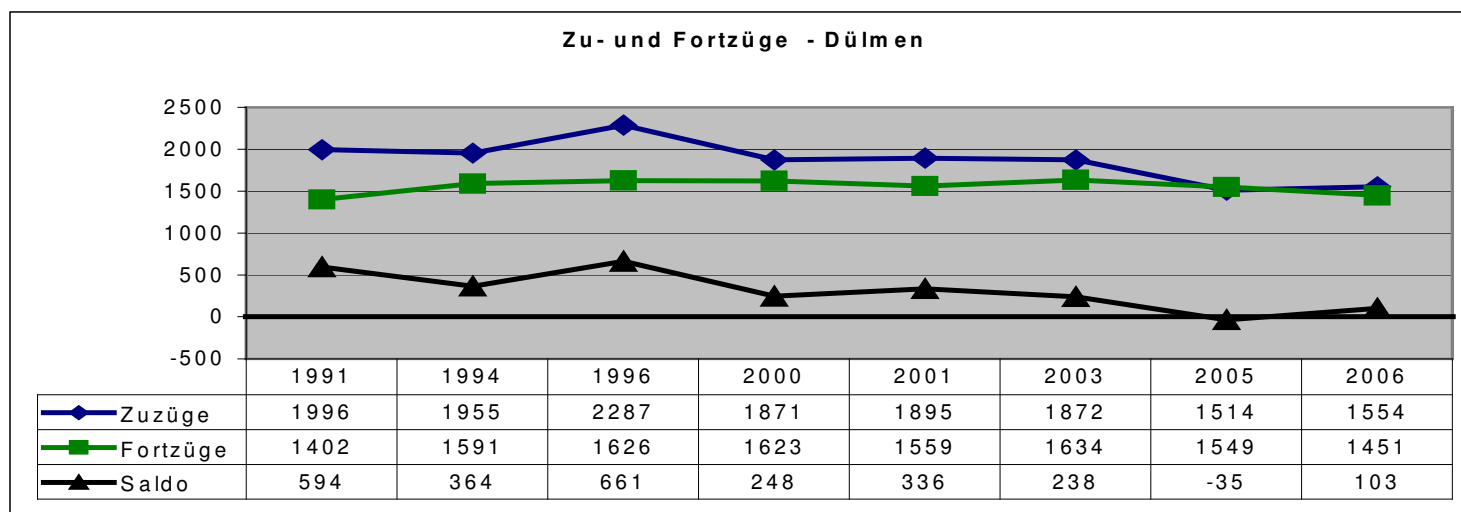
Quelle: Einwohnermeldeamt der Stadt Dülmen



## 1.12 Zu- und Wegzüge

|                | 1996      |          |         | 2001    |          |         | 2006    |          |        |
|----------------|-----------|----------|---------|---------|----------|---------|---------|----------|--------|
|                | Zuzüge    | Fortzüge | Saldo   | Zuzüge  | Fortzüge | Saldo   | Zuzüge  | Fortzüge | Saldo  |
| Bund           | 1.008.016 | 714.536  | 293.480 | 879.217 | 606.494  | 272.723 | 661.851 | 639.064  | 22.787 |
| NRW            | 881.293   | 820.568  | 60.725  | 863.210 | 803.911  | 59.299  | 767.054 | 762.658  | 4.396  |
| Dülmen         | 2.287     | 1.626    | 661     | 1.895   | 1.559    | 336     | 1.554   | 1.451    | 103    |
| Coesfeld       | 1.328     | 1.239    | 89      | 1.366   | 1.158    | 208     | 1.291   | 1.304    | -13    |
| Lüdinghausen   | 1.149     | 787      | 362     | 1.278   | 842      | 436     | 1.000   | 805      | 195    |
| Haltern am See | 1.503     | 1.254    | 362     | 1.404   | 1.271    | 133     | 1.252   | 1.153    | 99     |
| Borken         | 1.510     | 1.266    | 362     | 1.456   | 1.487    | -31     | 1.486   | 1.439    | 47     |
| Steinfurt      | 1.698     | 1.578    | 362     | 1.452   | 1.384    | 68      | 1.333   | 1.362    | -29    |
| Warendorf      | 1.728     | 1.390    | 362     | 1.630   | 1.398    | 232     | 1.330   | 1.449    | -119   |

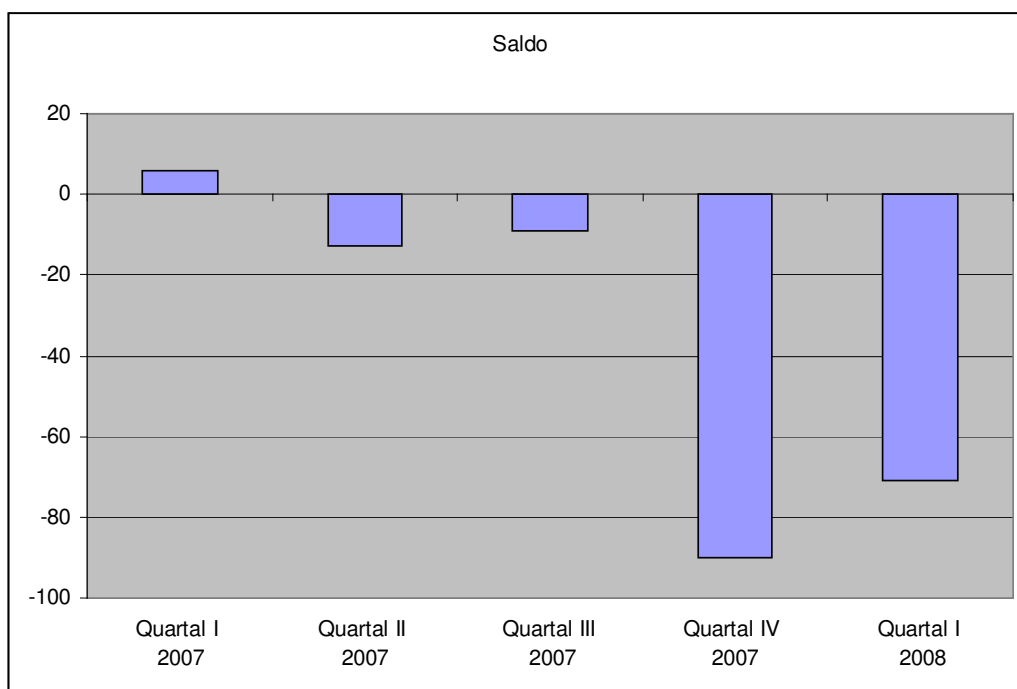
Quellen: Bundesamt für Statistik und Landesamt für Daten und Statistik NRW



### 1.13 Zu- und Wegzüge - Dülmen in den letzten Quartalen

|                             | Zuzüge | Fortzüge | Saldo |
|-----------------------------|--------|----------|-------|
| <b>Quartal I<br/>2007</b>   | 356    | 350      | 6     |
| <b>Quartal II<br/>2007</b>  | 384    | 397      | -13   |
| <b>Quartal III<br/>2007</b> | 456    | 465      | -9    |
| <b>Quartal IV<br/>2007</b>  | 335    | 425      | -90   |
| <b>Quartal I<br/>2008</b>   | 337    | 408      | -71   |

Quelle: Einwohnermeldeamt der Stadt Dülmen



## 1.14 Flächen und Bevölkerungsdichte

|                | 1996         |               |  | 2001         |               |  | 2006         |               |  |
|----------------|--------------|---------------|--|--------------|---------------|--|--------------|---------------|--|
|                | Fläche in ha | Einwohnerzahl | Bevölkerungsdichte<br>Einwohner je km <sup>2</sup> | Fläche in ha | Einwohnerzahl | Bevölkerungsdichte<br>Einwohner je km <sup>2</sup> | Fläche in ha | Einwohnerzahl | Bevölkerungsdichte<br>Einwohner je km <sup>2</sup> |
| Bund           | 35.702.143,0 | 82.012.162    | 230  | 35.702.290,0 | 82.440.309    | 231  | 35.711.422,0 | 82.314.906    | 231  |
| NRW            | 3.407.872,1  | 17.893.045    | 525  | 3.408.188,2  | 18.009.865    | 528  | 3.408.601,1  | 18.058.105    | 530  |
| Dülmen         | 18.448,8     | 44.277        | 240  | 18.448,2     | 46.552        | 252  | 18.447,9     | 47.391        | 257  |
| Coesfeld       | 14.103,2     | 34.747        | 246  | 14.105,9     | 35.947        | 255  | 14.105,0     | 36.691        | 260  |
| Lüdinghausen   | 14.020,3     | 21.569        | 154  | 14.030,9     | 22.873        | 163  | 14.033,5     | 24.097        | 172  |
| Haltern am See | 15.846,0     | 35.587        | 225  | 15.848,0     | 36.776        | 232  | 15.849,1     | 37.922        | 239  |
| Borken         | 15.266,3     | 38.675        | 253  | 15.260,8     | 40.474        | 265  | 15.262,4     | 41.028        | 269  |
| Steinfurt      | 11.142,9     | 33.268        | 299  | 11.142,4     | 33.955        | 305  | 11.142,7     | 34.560        | 310  |
| Warendorf      | 17.624,8     | 36.991        | 210  | 17.674,8     | 38.688        | 219  | 17.675,5     | 38.717        | 219  |

Quellen: Bundesamt für Statistik und Landesamt für Daten und Statistik NRW

Bedeutung:

Konjunkturindikatoren und Kennzahlen stellen eine wichtige Grundlage dar, um die Richtung der künftigen wirtschaftlichen Entwicklung der öffentlichen Einnahmen und Ausgaben abzuschätzen.

**2.1 Arbeitsmarkt**

Die Arbeitsmarktsituation in einer Volkswirtschaft ist in vielerlei Hinsicht von Bedeutung. Auf individueller Ebene sichert die Erwerbstätigkeit das Einkommen und ermöglicht somit Selbständigkeit, Unabhängigkeit und Entwicklungsperspektiven. Aus volkswirtschaftlicher Sicht wird durch die Erwerbstätigkeit Volkseinkommen geschaffen, das wiederum Konsumausgaben und Steuersubstrat generiert. Vom Konsum lebt die Produktions- und Dienstleistungstätigkeit, woraus schließlich neue Arbeitsstellen entstehen. Störungen in diesem Kreislauf haben negative Auswirkungen auf eine Volkswirtschaft. Eine verminderte Erwerbstätigkeit senkt in einer Kausalverkettung nicht nur den Konsum, die Produktion und die Schaffung von Arbeitsplätzen, sie wirkt sich auch durch verminderte Steuereinnahmen und höhere Sozialausgaben belastend auf die öffentliche Hand aus.

**2.1.1 Sozialversicherungspflichtig Beschäftigte am Arbeits- und Wohnort**

Sozialversicherungspflichtig Beschäftigte sind alle Arbeiter und Angestellten einschließlich der zu ihrer Berufsausbildung Beschäftigten (Auszubildende u.a.), die in der gesetzlichen Kranken-, Renten- oder Pflegeversicherung und/oder beitragspflichtig nach dem Recht der Arbeitsförderung sind oder für die von den Arbeitgebern Beitragsanteile nach dem Recht der Arbeitsförderung gezahlt werden. *Nicht* zu den sozialversicherungspflichtig Beschäftigten zählen grundsätzlich die Selbständigen, mithelfenden Familienangehörigen, Beamten sowie die kurzfristig Beschäftigten

## 2.1.1 Sozialversicherungspflichtig Beschäftigte am Arbeits- und Wohnort

Sozialversicherungspflichtig Beschäftigte sind alle Arbeiter und Angestellten einschließlich der zu ihrer Berufsausbildung Beschäftigten (Auszubildende u.a.), die in der gesetzlichen Kranken-, Renten- oder Pflegeversicherung und/oder beitragspflichtig nach dem Recht der Arbeitsförderung sind oder für die von den Arbeitgebern Beitragsanteile nach dem Recht der Arbeitsförderung gezahlt werden.

*Nicht* zu den sozialversicherungspflichtig Beschäftigten zählen grundsätzlich die Selbständigen, mithelfenden Familienangehörigen, Beamten sowie die kurzfristig Beschäftigten

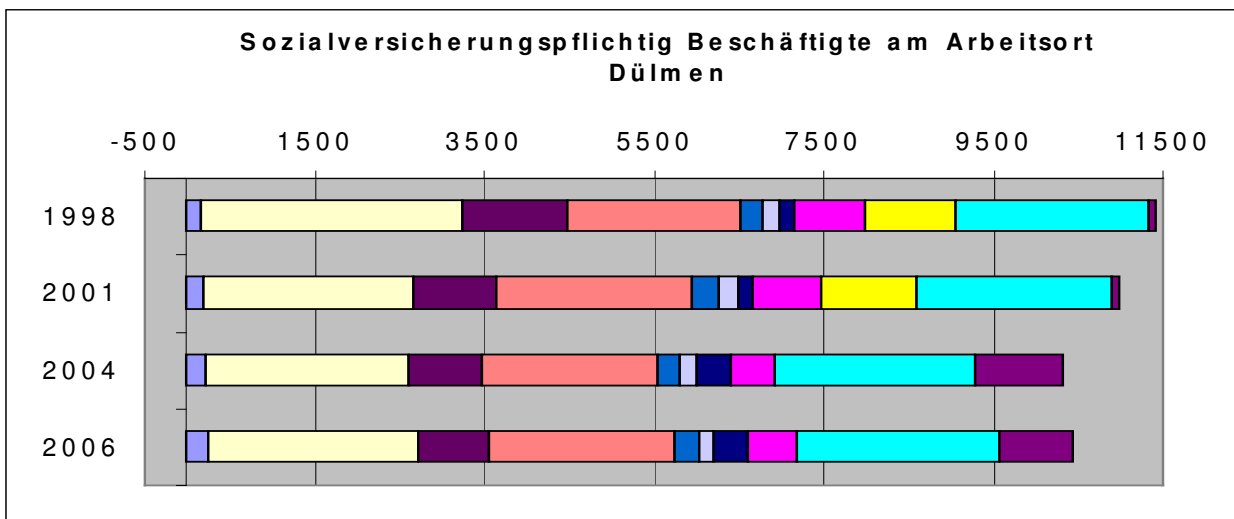
|                | Sozialversicherungspflichtig Beschäftigte zum 30.06. |                            |           |                            |               |            |                            |           |                            |               |
|----------------|--|----------------------------|-----------|----------------------------|---------------|------------|----------------------------|-----------|----------------------------|---------------|
|                | 2001   |                            |           |                            |               | 2006       |                            |           |                            |               |
|                | Arbeitsort   |                            | Wohnort   |                            | Pendler-saldo | Arbeitsort |                            | Wohnort   |                            | Pendler-saldo |
|                | insgesamt  | darunter Einpendler/-innen | insgesamt | darunter Auspendler/-innen |               | insgesamt  | darunter Einpendler/-innen | insgesamt | darunter Auspendler/-innen |               |
| Dülmen         | 10971  | 4319                       | 15123     | 8471                       | -4152         | 10434      | 4280                       | 15181     | 9027                       | -4747         |
| Coesfeld       | 14619  | 8327                       | 11629     | 5337                       | 2990          | 13764      | 7912                       | 11591     | 5739                       | 2173          |
| Lüdinghausen   | 6078   | 3098                       | 7073      | 4093                       | -995          | 6218       | 3306                       | 7249      | 4337                       | -1031         |
| Haltern am See | 6401   | 2774                       | 11456     | 7829                       | -5055         | 5983       | 2643                       | 11577     | 8237                       | -5594         |
| Borken         | 13758  | 7062                       | 13092     | 6396                       | 666           | 12917      | 6942                       | 12659     | 6684                       | 258           |
| Steinfurt      | 9116   | 4697                       | 10721     | 6302                       | -1605         | 8571       | 4855                       | 10331     | 6615                       | -1760         |
| Warendorf      | 10760  | 5091                       | 12801     | 7132                       | -2041         | 9887       | 4869                       | 12313     | 7295                       | -2426         |

Quellen: Bundesamt für Statistik und Landesamt für Daten und Statistik NRW

## 2.1.2 Sozialversicherungsbeschäftigte in Dülmen nach Wirtschaftszweigen

| Wirtschaftszweig  | Sozialversicherungspflichtig Beschäftigte am<br>Arbeitsort in Dülmen zum 30.06. |              |              |              |
|---|---|--------------|--------------|--------------|
|   | 1998  | 2001         | 2004         | 2006         |
| Land- und Forstwirtschaft, Fischerei<br>und Fischzucht  | 171   | 188          | 212          | 236          |
| Bergbau und Gewinnung von Steinen<br>und Erden  | .k.A.   | .k.A.        | .k.A.        | .k.A.        |
| Verarbeitendes Gewerbe  | 3078  | 2481         | 2398         | 2485         |
| Energie- und Wasserversorgung   | .k.A.   | .k.A.        | .k.A.        | .k.A.        |
| Baugewerbe  | 1221  | 969          | 853          | 848          |
| Handel; Instandhaltung und<br>Reparatur von Kfz und<br>Gebrauchsgütern  | 2040  | 2305         | 2073         | 2184         |
| Gastgewerbe   | 277   | 313          | 259          | 286          |
| Verkehr und Nachrichtenübermittlung   | 187   | 232          | 215          | 174          |
| Kredit- und Versicherungsgewerbe  | 182   | 168          | 410          | 407          |
| Grundstücks- und Wohnungswesen,<br>Vermietung beweglicher Sachen,<br>Erbringung von Dienstleistungen<br>überwiegend für Unternehmen | 839   | 802          | 512          | 557          |
| Öffentliche Verwaltung u.Ä.   | 1059  | 1139         | .k.A.        | .k.A.        |
| Öffentliche und private<br>Dienstleistungen (ohne öffentl.<br>Verwaltung)   | 2284  | 2305         | 2366         | 2400         |
| <b>Insgesamt (einschl. ohne Angabe)</b>   | <b>11415</b>  | <b>10971</b> | <b>10316</b> | <b>10434</b> |

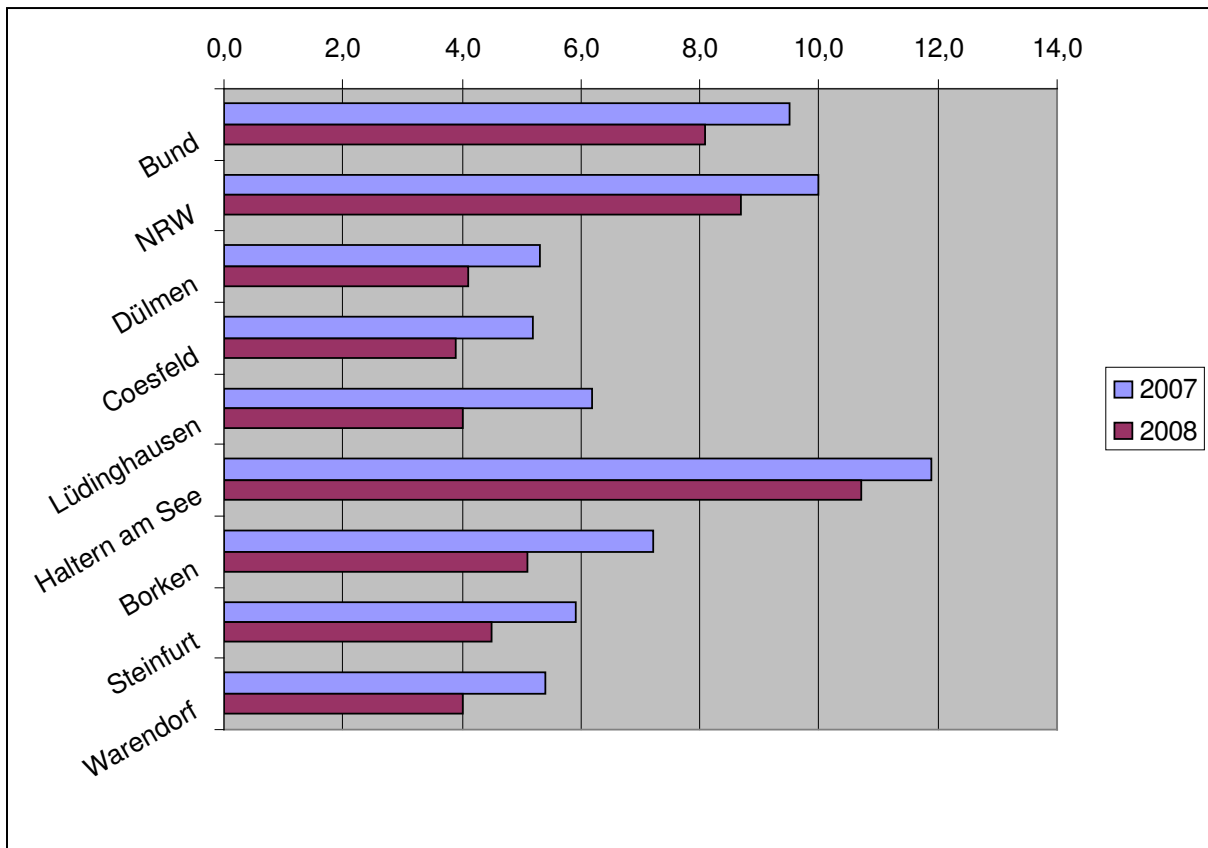
Quelle: Landesamt für Daten und Statistik



### 2.1.3 Arbeitslosenquote bezogen auf alle zivilen Erwerbspersonen in %

|                                       | 2007   |         |      |       | 2008   |         |      |       |
|---------------------------------------|--------|---------|------|-------|--------|---------|------|-------|
|                                       | Januar | Februar | März | April | Januar | Februar | März | April |
| Bund                                  | 10,2   | 10,2    | 9,9  | 9,5   | 8,7    | 8,6     | 8,4  | 8,1   |
| NRW                                   | 10,5   | 10,5    | 10,2 | 10,0  | 9,0    | 8,9     | 8,8  | 8,7   |
| Dülmen                                | 5,6    | 5,5     | 5,2  | 5,3   | 4,4    | 4,3     | 4,2  | 4,1   |
| Coesfeld                              | 6,1    | 6,0     | 5,4  | 5,2   | 4,5    | 4,3     | 4,2  | 3,9   |
| Lüdinghausen                          | 6,3    | 6,3     | 6,2  | 6,2   | 4,1    | 4,0     | 4,0  | 4,0   |
| Haltern am See<br>(GS Recklinghausen) | 12,5   | 12,3    | 12,1 | 11,9  | 11,1   | 11,1    | 10,9 | 10,7  |
| Borken                                | 8,0    | 7,8     | 7,4  | 7,2   | 5,6    | 5,3     | 5,2  | 5,1   |
| Steinfurt                             | 6,5    | 6,2     | 6,1  | 5,9   | 4,9    | 4,9     | 4,6  | 4,5   |
| Warendorf                             | 5,9    | 5,8     | 5,7  | 5,4   | 4,5    | 4,4     | 4,1  | 4,0   |

Quelle: Bundesagentur für Arbeit



## 2.2 Wirtschaftsdaten

### 2.2.1 Kaufkraft- und Zentralitätskennziffer

|                | 2003   |   |                                     | 2007   |   |                                     |
|----------------|--|---|-------------------------------------|--|---|-------------------------------------|
|                | Einzelhandels-<br>relevante<br>Kaufkraft<br>(in Mio. Euro) | Einzelhandels-<br>relevante<br>Kaufkraft-<br>kennziffer<br>(je Einwohner) | Zentralitäts-<br>kennziffer<br>2007 | Einzelhandels-<br>relevante<br>Kaufkraft<br>(in Mio. Euro) | Einzelhandels-<br>relevante<br>Kaufkraft-<br>kennziffer<br>(je Einwohner) | Zentralitäts-<br>kennziffer<br>2007 |
| Dülmen         | 236,8  | 96,8  | 99,6                                | 291,4  | 96,9  | 108,3                               |
| Coesfeld       | 188,1  | 99,5  | 130,8                               | 198,3  | 98,7  | 129,8                               |
| Lüdinghausen   | 121,1  | 99,6  | 111,3                               | 132,8  | 100,7   | 119,7                               |
| Haltern am See | 205,3  | 106,6   | 73,7                                | 232,9  | 112,2   | 65,7                                |
| Borken         | 202,3  | 95,7  | 108,5                               | 217,1  | 96,7  | 110,3                               |
| Steinfurt      | 167  | 94,1  | 99,7                                | 180,7  | 95,5  | 85,0                                |
| Warendorf      | 201,3  | 99,1  | 105,1                               | 212  | 100   | 125,2                               |

Quelle: IHK Nord Westfalen

### 2.2.2 Umsatzkennziffer

|                | 2003                     |                                    | 2007                     |                                    |
|----------------|--------------------------|------------------------------------|--------------------------|------------------------------------|
|                | Umsatz<br>(in Mio. Euro) | Umsatzkennziffer<br>(je Einwohner) | Umsatz<br>(in Mio. Euro) | Umsatzkennziffer<br>(je Einwohner) |
| Dülmen         | 224,5                    | 96,4                               | 256,3                    | 104,9                              |
| Coesfeld       | 234,2                    | 130,2                              | 242,4                    | 128,2                              |
| Lüdinghausen   | 128,3                    | 110,8                              | 149,8                    | 120,5                              |
| Haltern am See | 106,6                    | 144,1                              | 144,0                    | 73,7                               |
| Borken         | 209                      | 103,8                              | 225,5                    | 106,6                              |
| Steinfurt      | 158,5                    | 93,8                               | 144,6                    | 81,2                               |
| Warendorf      | 201,3                    | 104,1                              | 249,8                    | 125,2                              |

Quelle: IHK Nord Westfalen

## 2.2.3 Gewerbeanzeigen

|               | 1996                    |                    |                         |          | 2001                    |                    |                         |          | 2006                    |                    |                         |          |
|---------------|-------------------------|--------------------|-------------------------|----------|-------------------------|--------------------|-------------------------|----------|-------------------------|--------------------|-------------------------|----------|
|               | Gewerbe-<br>anmeldungen |                    | Gewerbe-<br>abmeldungen |          | Gewerbe-<br>anmeldungen |                    | Gewerbe-<br>abmeldungen |          | Gewerbe-<br>anmeldungen |                    | Gewerbe-<br>abmeldungen |          |
|               | insges.                 | darunter           | insges.                 | darunter | insges.                 | darunter           | insges.                 | darunter | insges.                 | darunter           | insges.                 | darunter |
|               |                         | Neuer-<br>richtung |                         | Aufgabe  |                         | Neuer-<br>richtung |                         | Aufgabe  |                         | Neuer-<br>richtung |                         | Aufgabe  |
| NRW           | 157971                  | 133355             | 134612                  | 107559   | 150943                  | 122036             | 132746                  | 103267   | 186413                  | 159053             | 156128                  | 128951   |
| Dülmen        | 307                     | 292                | 227                     | 214      | 300                     | 292                | 247                     | 242      | 393                     | 344                | 309                     | 264      |
| Coesfeld      | 203                     | 163                | 155                     | 104      | 259                     | 219                | 188                     | 137      | 292                     | 245                | 239                     | 190      |
| Lüdinghausen  | 129                     | 100                | 117                     | 77       | 186                     | 155                | 133                     | 106      | 226                     | 194                | 166                     | 137      |
| Halter am See | 275                     | 233                | 252                     | 184      | 218                     | 184                | 192                     | 149      | 324                     | 277                | 281                     | 247      |
| Borken        | 293                     | 288                | 236                     | 142      | 296                     | 230                | 269                     | 203      | 468                     | 378                | 346                     | 267      |
| Steinfurt     | 208                     | 161                | 145                     | 104      | 221                     | 161                | 219                     | 153      | 288                     | 242                | 229                     | 175      |
| Warendorf     | 265                     | 208                | 204                     | 143      | 259                     | 219                | 237                     | 188      | 290                     | 276                | 248                     | 212      |

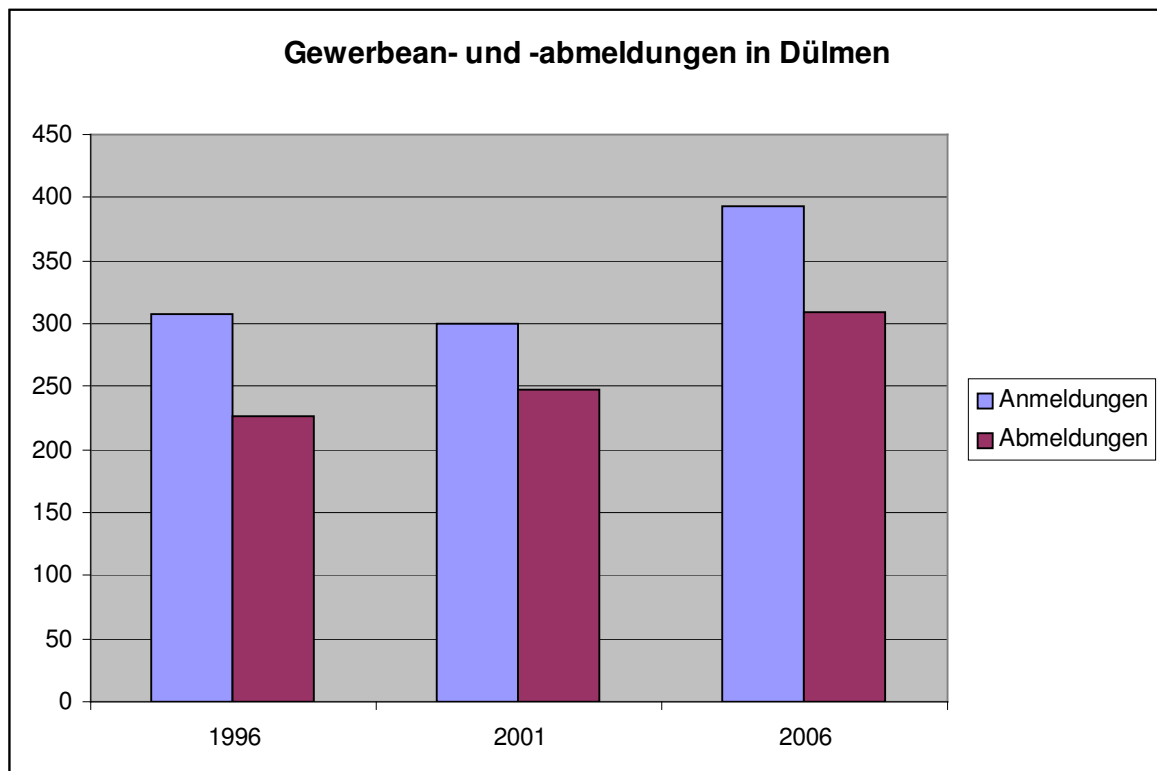
Quelle: Landesamt für Daten und Statistik NRW

## 2.2.4 Gewerbeanzeigen der letzten Quartale in Dülmen

|                    | Gewerbe-<br>anmeldungen | Gewerbe-<br>abmeldungen | Ummeldungen |
|--------------------|-------------------------|-------------------------|-------------|
| 1. Quartal 2007    | 71                      | 110                     | 21          |
| 2. Quartal 2007    | 70                      | 75                      | 17          |
| 3. Quartal 2007    | 68                      | 64                      | 28          |
| 4. Quartal 2007    | 56                      | 77                      | 28          |
| <b>Gesamt 2007</b> | <b>265</b>              | <b>326</b>              | <b>94</b>   |

|                 |    |     |    |
|-----------------|----|-----|----|
| 1. Quartal 2008 | 81 | 105 | 37 |
|-----------------|----|-----|----|

Quelle: Stadt Dülmen



## 2.3 Wohnungs- und Grundstücksmarkt

### 2.3.1 Bestand an Wohngebäuden

|                | Wohngebäude am 31.12. |                |         |                |         |                |
|----------------|-----------------------|----------------|---------|----------------|---------|----------------|
|                | 1996                  |                | 2001    |                | 2006    |                |
|                | absolut               | EW pro Gebäude | absolut | EW pro Gebäude | absolut | EW pro Gebäude |
| Dülmen         | 9.669                 | 4,66           | 10.611  | 4,42           | 11.214  | 4,23           |
| Coesfeld       | 7.936                 | 4,41           | 8.573   | 4,23           | 9.052   | 4,05           |
| Lüdinghausen   | 4.557                 | 4,82           | 4.660   | 5,01           | 4.789   | 5,07           |
| Haltern am See | 7.982                 | 4,50           | 8.397   | 4,40           | 9.028   | 4,20           |
| Borken         | 8.285                 | 4,72           | 9.066   | 4,48           | 9.910   | 4,15           |
| Steinfurt      | 7.760                 | 4,31           | 8.471   | 4,02           | 9.048   | 3,81           |
| Warendorf      | 8.256                 | 4,53           | 8.938   | 4,36           | 9.317   | 4,14           |

Quelle: Landesamt für Daten und Statistik NRW

### 2.3.2 Bestand an Wohnungen in Wohn- und Nichtwohngebäuden

|                | Wohnungen in Wohn- und Nichtwohngebäuden am 31.12. |                |         |                |         |                |
|----------------|--|----------------|---------|----------------|---------|----------------|
|                | 1996   |                | 2001    |                | 2006    |                |
|                | absolut  | EW pro Wohnung | absolut | EW pro Wohnung | absolut | EW pro Wohnung |
| Dülmen         | 16147  | 2,79           | 17725   | 2,65           | 18578   | 2,55           |
| Coesfeld       | 12977  | 2,70           | 14239   | 2,55           | 15059   | 2,43           |
| Lüdinghausen   | 7878   | 2,79           | 8155    | 2,86           | 8399    | 2,89           |
| Haltern am See | 14492  | 2,48           | 15302   | 2,42           | 16262   | 2,33           |
| Borken         | 13462  | 2,90           | 15057   | 2,70           | 16516   | 2,49           |
| Steinfurt      | 12255  | 2,73           | 13524   | 2,52           | 14316   | 2,41           |
| Warendorf      | 14057  | 2,66           | 15296   | 2,55           | 15895   | 2,43           |

Quelle: Landesamt für Daten und Statistik NRW

### 2.3.3 Anzahl erteilter Baugenehmigungen

Unter Baugenehmigungen werden genehmigungs- oder zustimmungsbedürftige sowie kenntnisgabe- oder anzeigepflichtige oder einem Genehmigungs-freistellungsverfahren unterliegenden Baumaßnahmen verstanden.

|                | Baugenehmigungen zur Errichtung neuer Wohngebäude |       |       | Baugenehmigungen zur Errichtung neuer Wohnungen in Wohngebäuden |       |       |
|----------------|---|-------|-------|---|-------|-------|
|                | 1996  | 2001  | 2006  | 1996  | 2001  | 2006  |
| NRW            | 35397   | 31726 | 28403 | 85307   | 52590 | 44250 |
| Dülmen         | 166   | 101   | 119   | 231   | 126   | 145   |
| Coesfeld       | 99  | 123   | 121   | 161   | 194   | 232   |
| Lüdinghausen   | 42  | 14    | 31    | 115   | 27    | 40    |
| Haltern am See | 69  | 233   | 96    | 133   | 352   | 132   |
| Borken         | 157   | 131   | 176   | 312   | 185   | 215   |
| Steinfurt      | 137   | 106   | 98    | 215   | 125   | 146   |
| Warendorf      | 138   | 75    | 53    | 263   | 108   | 80    |

Quelle: Landesamt für Daten und Statistik NRW

### 2.3.4. Baufertigstellungen

|                | Fertigstellung neuer Wohngebäude |       |       | Fertigstellung neuer Wohnungen in Wohngebäuden |       |       |
|----------------|----------------------------------|-------|-------|--|-------|-------|
|                | 1996                             | 2001  | 2006  | 1996   | 2001  | 2006  |
| NRW            | 33417                            | 35097 | 27700 | 84354  | 61150 | 41824 |
| Dülmen         | 184                              | 307   | 111   | 317  | 418   | 141   |
| Coesfeld       | 85                               | 121   | 93    | 161  | 212   | 127   |
| Lüdinghausen   | 52                               | 13    | 35    | 137  | 26    | 51    |
| Haltern am See | 98                               | 90    | 72    | 178  | 153   | 92    |
| Borken         | 77                               | 240   | 243   | 158  | 358   | 309   |
| Steinfurt      | 118                              | 131   | 66    | 203  | 154   | 84    |
| Warendorf      | 161                              | 38    | 57    | 385  | 66    | 93    |

Quelle: Landesamt für Daten und Statistik NRW

## 2.4 Realsteuerhebesätze

### 2.4.1 Grundsteuer A

| Grundsteuer A in % |      |      |      |      |      |      |      |
|--------------------|------|------|------|------|------|------|------|
|                    | 2000 | 2001 | 2002 | 2003 | 2004 | 2005 | 2006 |
| Dülmen             | 175  | 175  | 175  | 192  | 192  | 192  | 214  |
| Coesfeld           | 175  | 175  | 195  | 195  | 195  | 195  | 224  |
| Lüdinghausen       | 175  | 175  | 175  | 192  | 192  | 192  | 210  |
| Haltern am See     | 220  | 220  | 220  | 220  | 220  | 220  | 220  |
| Borken             | 175  | 175  | 175  | 192  | 192  | 192  | 192  |
| Steinfurt          | 260  | 260  | 260  | 275  | 275  | 275  | 275  |
| Warendorf          | 175  | 175  | 175  | 202  | 202  | 202  | 224  |

Quelle: Landesamt für Daten und Statistik NRW

### 2.4.2 Grundsteuer B

| Grundsteuer B in % |      |      |      |      |      |      |      |      |      |
|--------------------|------|------|------|------|------|------|------|------|------|
|                    | 2000 | 2001 | 2002 | 2003 | 2004 | 2005 | 2006 | 2007 | 2008 |
| Dülmen             | 330  | 330  | 330  | 381  | 381  | 381  | 400  | 400  | 400  |
| Coesfeld           | 330  | 330  | 350  | 381  | 381  | 381  | 393  | 393  | 393  |
| Lüdinghausen       | 330  | 330  | 330  | 381  | 381  | 381  | 400  | 400  | 400  |
| Haltern am See     | 430  | 430  | 430  | 430  | 430  | 430  | 430  | 430  | 430  |
| Borken             | 330  | 330  | 330  | 381  | 381  | 381  | 403  | 406  | 406  |
| Steinfurt          | 360  | 360  | 360  | 381  | 381  | 401  | 401  | 401  | 401  |
| Warendorf          | 330  | 330  | 330  | 401  | 401  | 401  | 401  | 401  | 401  |

Quelle: Landesamt für Daten und Statistik NRW und IHK Nord Westfalen

### 2.4.3 Gewerbesteuer

| Gewerbesteuer in % |      |      |      |      |      |      |      |      |      |
|--------------------|------|------|------|------|------|------|------|------|------|
|                    | 2000 | 2001 | 2002 | 2003 | 2004 | 2005 | 2006 | 2007 | 2008 |
| Dülmen             | 380  | 380  | 380  | 403  | 403  | 403  | 420  | 420  | 420  |
| Coesfeld           | 380  | 380  | 400  | 403  | 403  | 403  | 420  | 420  | 420  |
| Lüdinghausen       | 380  | 380  | 380  | 403  | 403  | 403  | 420  | 420  | 420  |
| Haltern am See     | 450  | 450  | 450  | 450  | 450  | 450  | 450  | 440  | 440  |
| Borken             | 380  | 380  | 380  | 403  | 403  | 403  | 403  | 403  | 403  |
| Steinfurt          | 415  | 415  | 415  | 415  | 415  | 415  | 415  | 415  | 415  |
| Warendorf          | 390  | 390  | 390  | 424  | 424  | 424  | 424  | 424  | 419  |

Quelle: Landesamt für Daten und Statistik NRW und IHK Nord Westfalen

## 2.5 Finanzdaten

### 2.5.1 Die öffentliche Verschuldung

|                | Schulden am 31.12. |                        |                         |                  |                        |                         |                  |                        |                         |                  |                        |                         |
|----------------|--------------------|------------------------|-------------------------|------------------|------------------------|-------------------------|------------------|------------------------|-------------------------|------------------|------------------------|-------------------------|
|                | 1996               |                        |                         | 2001             |                        |                         | 2004             |                        |                         | 2006             |                        |                         |
|                | Gesamt<br>-TEUR-   | Kernhaushalt<br>-TEUR- | Eigenbetriebe<br>-TEUR- | Gesamt<br>-TEUR- | Kernhaushalt<br>-TEUR- | Eigenbetriebe<br>-TEUR- | Gesamt<br>-TEUR- | Kernhaushalt<br>-TEUR- | Eigenbetriebe<br>-TEUR- | Gesamt<br>-TEUR- | Kernhaushalt<br>-TEUR- | Eigenbetriebe<br>-TEUR- |
| Dülmen         | 37.977             | 36.129                 | 1.848                   | 67.215           | 37.329                 | 29.886                  | 76.108           | 47.519                 | 28.589                  | 74.416           | 45.358                 | 29.058                  |
| Coesfeld       | 59.589             | 17.574                 | 42.015                  | 65.975           | 31.362                 | 34.613                  | 59.063           | 30.002                 | 29.061                  | 54.986           | 29.199                 | 25.787                  |
| Lüdinghausen   | 17.021             | 17.021                 | -                       | 13.542           | 4.933                  | 8.609                   | 14.713           | 6.401                  | 8.312                   | 14.927           | 6.723                  | 8.204                   |
| Haltern am See | 31.851             | 10.087                 | 21.764                  | 30.812           | 11.769                 | 19.043                  | 33.646           | 16.391                 | 17.255                  | 35.191           | 19.347                 | 15.844                  |
| Borken         | 31.767             | 31.767                 | -                       | 13.236           | 13.236                 | -                       | 12.226           | 12.226                 | -                       | 1.926            | 1.926                  | -                       |
| Steinfurt      | 53.286             | 51.147                 | 2.139                   | 59.091           | 55.633                 | 3.458                   | 61.698           | 58.579                 | 3.119                   | 60.145           | 57.363                 | 2.782                   |
| Warendorf      | 45.632             | 16.303                 | 29.329                  | 54.001           | 16.287                 | 37.714                  | 45.669           | 21.229                 | 24.440                  | 42.676           | 18.847                 | 23.829                  |

Quelle: Landesamt für Daten und Statistik NRW

## 2.5.2 Die öffentliche Verschuldung gemessen an der Einwohnerzahl

|                | Schulden pro Einwohner am 31.12. |                            |                             |                         |                            |                             |                         |                            |                             |                         |                            |                             |
|----------------|----------------------------------|----------------------------|-----------------------------|-------------------------|----------------------------|-----------------------------|-------------------------|----------------------------|-----------------------------|-------------------------|----------------------------|-----------------------------|
|                | 1996                             |                            |                             | 2001                    |                            |                             | 2004                    |                            |                             | 2006                    |                            |                             |
|                | Gesamt<br>-EUR / EW-             | Kernhaushalt<br>-EUR / EW- | Eigenbetriebe<br>-EUR / EW- | Gesamt<br>-EUR /<br>EW- | Kernhaushalt<br>-EUR / EW- | Eigenbetriebe<br>-EUR / EW- | Gesamt<br>-EUR /<br>EW- | Kernhaushalt<br>-EUR / EW- | Eigenbetriebe<br>-EUR / EW- | Gesamt<br>-EUR /<br>EW- | Kernhaushalt<br>-EUR / EW- | Eigenbetriebe<br>-EUR / EW- |
| Dülmen         | 842,02                           | 801,05                     | 40,97                       | 1.432,45                | 795,54                     | 636,92                      | 1.602,98                | 1.000,84                   | 602,14                      | 1.568,90                | 956,27                     | 612,62                      |
| Coesfeld       | 1.703,22                         | 502,32                     | 1.200,91                    | 1.819,30                | 864,82                     | 954,47                      | 1.608,08                | 816,85                     | 791,23                      | 1.499,89                | 796,48                     | 703,41                      |
| Lüdinghausen   | 774,88                           | 774,88                     | -                           | 580,38                  | 211,42                     | 368,96                      | 611,69                  | 266,12                     | 345,57                      | 614,33                  | 276,69                     | 337,64                      |
| Haltern am See | 887,24                           | 280,98                     | 606,26                      | 833,75                  | 318,46                     | 515,29                      | 889,96                  | 433,56                     | 456,41                      | 927,20                  | 509,75                     | 417,45                      |
| Borken         | 812,77                           | 812,77                     | -                           | 326,15                  | 326,15                     | -                           | 298,20                  | 298,20                     | -                           | 46,88                   | 46,88                      | -                           |
| Steinfurt      | 1.593,24                         | 1.529,29                   | 63,96                       | 1.735,32                | 1.633,77                   | 101,55                      | 1.785,50                | 1.695,24                   | 90,26                       | 1.744,55                | 1.663,85                   | 80,69                       |
| Warendorf      | 1.220,34                         | 435,99                     | 784,34                      | 1.385,07                | 417,74                     | 967,32                      | 1.177,61                | 547,41                     | 630,21                      | 1.105,34                | 488,15                     | 617,19                      |

Quelle: Landesamt für Daten und Statistik NRW

Definition:

Sozialstruktur ist ein politisch-soziologischer Begriff, der auf die dauerhaften, grundlegenden Wirkungszusammenhänge einer Gesellschaft verweist, in die die Individuen eingebunden sind (Familien-, Bildungs-, Wirtschafts-, Vermögens-, Bevölkerungsstruktur etc.) und die auf die individuellen (persönlichen) und kollektiven Verhaltensmöglichkeiten fördernd oder begrenzend einwirken.<sup>1</sup>

Aussagekraft:

Sozialstrukturanalysen ermöglichen Planungen und Prognosen. So erlaubt beispielsweise die Berücksichtigung des generativen Verhaltens und des daraus resultierenden Bevölkerungsaufbaus, die zukünftige Belastung und Auslastung der für die verschiedenen Alterskohorten relevanten Institutionen (Schulen, Krankenhäuser, Altenpflegeheime etc.) abzuschätzen.

---

<sup>1</sup> Schubert, Klaus/Martina Klein: Das Politiklexikon. 4., aktual. Aufl. Bonn: Dietz 2006.

## 3.1 Schule und Kinderbetreuungsplätze

### 3.1.1 Kinderbetreuungsplätze

|                | 31.12.2002           |                |         | 31.12.1998           |                |         | 31.12.1994           |                |         |
|----------------|----------------------|----------------|---------|----------------------|----------------|---------|----------------------|----------------|---------|
|                | Verfügbare Plätze in |                |         | Verfügbare Plätze in |                |         | Verfügbare Plätze in |                |         |
|                | Krippe*              | Kindergarten** | Hort*** | Krippe*              | Kindergarten** | Hort*** | Krippen*             | Kindergarten** | Hort*** |
| Dülmen         | 14                   | 1669           | 40      | 12                   | 1675           | 36      | 7                    | 1288           | 20      |
| Coesfeld       | 29                   | 1166           | 38      | 48                   | 1358           | 16      | 14                   | 1060           | 10      |
| Lüdinghausen   | 22                   | 936            | 30      | 47                   | 752            | 20      | 23                   | 569            | 4       |
| Haltern am See | 18                   | 1163           | 20      | 14                   | 1172           | 20      | 9                    | 1001           | 20      |
| Borken         | 21                   | 1422           | 35      | 29                   | 1446           | 10      | 7                    | 1218           | 1       |
| Steinfurt      | 15                   | 1149           | 5       | 44                   | 1234           | 10      | 4                    | 930            |         |
| Warendorf      | 40                   | 1218           | 39      | 28                   | 1319           | 25      | 38                   | 1149           | 23      |

- \* Kinder bis 2 Jahre
- \*\* Kinder von 3-5 Jahren
- \*\*\* Kinder von 6-14 Jahren

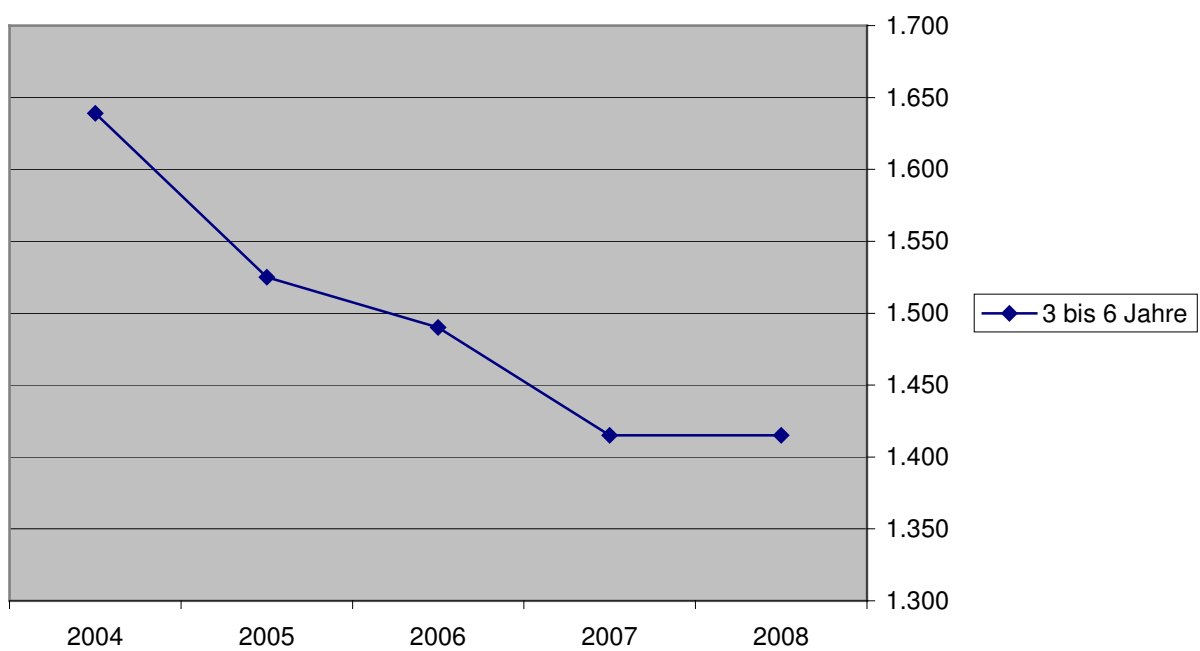
Quelle: Landesamt für Daten und Statistik NRW

### 3.1.2 Plätze in Tageseinrichtungen in Dülmen

|                 | 2008         | 2007         | 2006         | 2005         | 2004         |
|-----------------|--------------|--------------|--------------|--------------|--------------|
| Unter 3-Jährige | 18           | 18           | 18           | 18           | 16           |
| 3 bis 6 Jahre   | 1.415        | 1.415        | 1.490        | 1.525        | 1.639        |
| 6 bis 14 Jahre  | 20           | 20           | 20           | 30           | 30           |
| <b>Gesamt</b>   | <b>1.453</b> | <b>1.453</b> | <b>1.528</b> | <b>1.573</b> | <b>1.685</b> |

Quelle: Stadt Dülmen

Plätze in Tageseinrichtungen in Dülmen



### 3.1.2 Schulabsolventen/-abgänger nach Schultypen

|                | Schuljahr 1998/99 |                  |                 |                |          | Schuljahr 2002/03 |                  |                 |                |          | Schuljahr 2005/06 |                  |                 |                |          |
|----------------|-------------------|------------------|-----------------|----------------|----------|-------------------|------------------|-----------------|----------------|----------|-------------------|------------------|-----------------|----------------|----------|
|                | Förder-<br>schule | Haupt-<br>schule | Real-<br>schule | Gymna-<br>sium | Gesamt   | Förder-<br>schule | Haupt-<br>schule | Real-<br>schule | Gymna-<br>sium | Gesamt   | Förder-<br>schule | Haupt-<br>schule | Real-<br>schule | Gymna-<br>sium | Gesamt   |
| NRW            | 9.125             | 50.365           | 45.439          | 55.571         | 195.120* | 9.521             | 50.595           | 47.609          | 55.690         | 200.790* | 10.999            | 53.071           | 53.485          | 59.332         | 219.021* |
| Dülmen         | 30                | 191              | 204             | 214            | 639      | 27                | 168              | 212             | 181            | 588      | 29                | 165              | 245             | 202            | 641      |
| Coesfeld       | 17                | 164              | 185             | 313            | 679      | 23                | 153              | 201             | 240            | 617      | 29                | 183              | 218             | 237            | 667      |
| Lüdinghausen   | 4                 | 58               | 93              | 184            | 339      | 9                 | 85               | 75              | 165            | 334      | 5                 | 119              | 137             | 154            | 415      |
| Haltern am See | 6                 | 73               | 132             | 96             | 307      | 6                 | 105              | 142             | 111            | 364      | 8                 | 101              | 164             | 102            | 375      |
| Borken         | 21                | 150              | 227             | 248            | 699**    | 33                | 172              | 282             | 208            | 746**    | 51                | 181              | 337             | 282            | 920**    |
| Steinfurt      | 37                | 137              | 179             | 158            | 511      | 44                | 127              | 180             | 164            | 515      | 42                | 151              | 196             | 253            | 642      |
| Warendorf      | 45                | 195              | 206             | 347            | 793      | 48                | 162              | 298             | 278            | 786      | 48                | 154              | 280             | 332            | 814      |

\* inkl. Abgänger/Absolventen von Integrierten Gesamtschulen, Freien Waldorfschulen und Weiterbildungskollegs

\*\* inkl. Abgänger/Absolventen von Integrierten Gesamtschulen und Weiterbildungskollegs

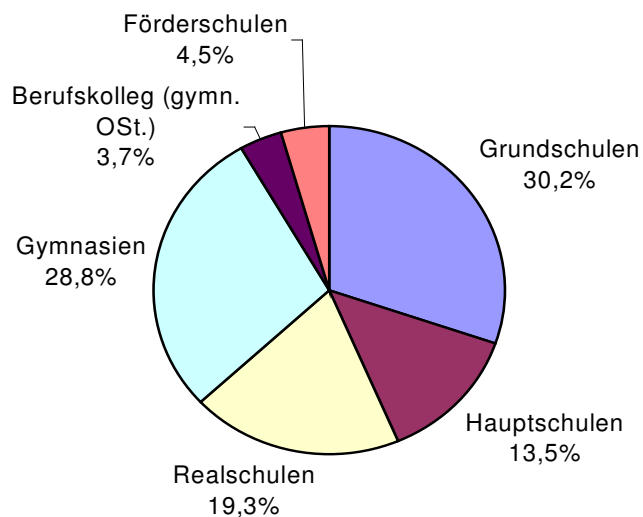
Quelle: Landesamt für Daten und Statistik NRW

### 3.1.3 Schulstrukturdaten - Amtliche Schulstatistik Dülmen

|                             | Schuljahr 2007/08 |            | Schuljahr 2006/07 |            |
|-----------------------------|-------------------|------------|-------------------|------------|
|                             | Schülerzahl       | in % aller | Schülerzahl       | in % aller |
| 10 Grundschulen             | 2130              | 30,2       | 2221              | 31,3       |
| 3 Hauptschulen              | 953               | 13,5       | 981               | 13,8       |
| 2 Realschulen               | 1363              | 19,3       | 1369              | 19,3       |
| 3 Gymnasien                 | 2032              | 28,8       | 1976              | 27,9       |
| 1 Berufskolleg (gymn. OSt.) | 259               | 3,7        | 240               | 3,4        |
| 2 Förderschulen             | 321               | 4,5        | 301               | 4,2        |
| <b>Gesamtschülerzahl</b>    | <b>7058</b>       | <b>100</b> | <b>7088</b>       | <b>100</b> |

Quelle: Stadt Dülmen

Schuljahr 2007/08 Schülerzahl



## 3.2 Bibliothek

### 3.2.1 Bibliotheksindex für das Jahr 2007

|                | Gesamtrang nach Größenklasse* | Rang Wirtschaftlichkeit* | Rang Kundenorientierung* | Medien je Einwohner | Mitarbeiter je 1000 Einwohner |
|----------------|-------------------------------|--------------------------|--------------------------|---------------------|-------------------------------|
| Dülmen         | 21                            | 3                        | 19                       | 1,8                 | 0,15                          |
| Ahaus          | 26                            | 23                       | 26                       | 1,6                 | 0,16                          |
| Emsdetten      | 18                            | 20                       | 17                       | 1,2                 | 0,15                          |
| Haltern am See | 40                            | 40                       | 39                       | 0,9                 | 0,16                          |
| Steinfurt      | 39                            | 34                       | 36                       | 1,2                 | 0,11                          |

Quelle: BIX – Der Bibliotheksindex

\* Verglichen wurden die Daten von öffentlichen Bibliotheken in 42 Kommunen in der Größenklasse 30.000 bis 50.000 Einwohner.

### 3.2.2 Städtische Ausgaben für die Bibliothek im Jahr 2007

|                | Ausgaben in € | Haushalt in € | Anteil am städtischen Gesamthaushalt in % |
|----------------|---------------|---------------|---|
| Dülmen         | 450.116,-     | 84.581.622,-  | 0,5                                       |
| Ahaus          | 410.492,-     | 76.834.000,-  | 0,5                                       |
| Emsdetten      | 406.417,-     | 64.609.180,-  | 0,6                                       |
| Haltern am See | 301.962,-     | k.A.          | k.A.                                      |
| Steinfurt      | 169.090,-     | 70.850.363,-  | 0,2                                       |

Quelle: BIX – Der Bibliotheksindex

### 3.3 Gesundheit und Pflege

#### 3.3.1 Anzahl der niedergelassenen Ärzte zum 31.05.2008

|               | Anzahl absolut | EW pro Arzt |
|---------------|----------------|-------------|
| Dülmen        | 72             | 658,78      |
| Coesfeld      | 69             | 531,30      |
| Lüdinghausen  | 33             | 736,30      |
| Halter am See | 45             | 843,42      |
| Borken        | 55             | 747,05      |
| Steinfurt     | 58             | 594,41      |
| Warendorf     | 63             | 612,84      |

Quelle: Ärztekammer Westfalen-Lippe

#### 3.3.2 Anzahl der zugelassenen Hausärzte

|              | 1991    |             | 2006    |             |
|--------------|---------|-------------|---------|-------------|
|              | absolut | EW pro Arzt | absolut | EW pro Arzt |
| Dülmen       | 11      | 3.576,73    | 30      | 1.579,30    |
| Coesfeld     | 12      | 2.664,92    | 24      | 1.528,54    |
| Lüdinghausen | 6       | 3.216,00    | 11      | 2.186,55    |

Quelle: Ärztekammer Westfalen-Lippe

### 3.3.3 Ärztestruktur zugelassener Ärzte in Dülmen

|                             | 1991      | 2006      |
|-----------------------------|-----------|-----------|
| Hausärzte                   | 11        | 30        |
| Augenärzte                  | 2         | 2         |
| Chirurgen                   | 1         | 2         |
| Frauenärzte                 | 4         | 5         |
| HNO-Ärzte                   | 3         | 4         |
| Hautärzte                   | 1         | 2         |
| fachärztl.<br>Internisten   | 8         | 3         |
| Kinderärzte                 | 2         | 3         |
| Nervenärzte                 | 2         | 3         |
| Orthopäden                  | 3         | 3         |
| Radiologen                  | 1         | 2         |
| Urologen                    | 1         | 2         |
| Anästhesisten               | 1         | 3         |
| Lungenärzte                 | 0         | 1         |
| Ärztl. Psychoth.            | 0         | 0         |
| Psychologische<br>Psychoth. | 0         | 7         |
| <b>Gesamt</b>               | <b>40</b> | <b>72</b> |

Quelle: Ärztekammer Westfalen-Lippe

### 3.3.4 Pflegeplätze – Bedarfsplanung des Kreises Coesfeld 2005 - 2015

|              | Bestand     | konkrete Planungen | Bedarf: 21,7%         |             | Saldo                   |                     |
|--------------|-------------|--------------------|-----------------------|-------------|-------------------------|---------------------|
|              |             |                    | aktuell<br>31.12.2005 | 2015        | aktuell<br>ohne Planung | 2015<br>mit Planung |
| Ascheberg    | 106         | 0                  | 115                   | 140         | -9                      | -34                 |
| Billerbeck   | 153         | 0                  | 112                   | 152         | 41                      | 1                   |
| Coesfeld     | 279         | 187                | 337                   | 430         | -58                     | 36                  |
| Dülmen       | 595         | 0                  | 405                   | 489         | 190                     | 106                 |
| Havixbeck    | 107         | 80                 | 101                   | 122         | 6                       | 65                  |
| Lüdinghausen | 231         | 0                  | 229                   | 299         | 2                       | -68                 |
| Nordkirchen  | 44          | 17                 | 68                    | 105         | -24                     | -44                 |
| Nottuln      | 302         | 0                  | 150                   | 193         | 152                     | 109                 |
| Olfen        | 52          | 0                  | 99                    | 149         | -47                     | -97                 |
| Rosendahl    | 90          | 0                  | 77                    | 101         | 13                      | -11                 |
| Senden       | 106         | 0                  | 121                   | 146         | -15                     | -40                 |
| <b>Kreis</b> | <b>2065</b> | <b>284</b>         | <b>1813</b>           | <b>2326</b> | <b>252</b>              | <b>23</b>           |

Quelle: Kreis Coesfeld - Kreis Coesfeld – Fachbereich Schule, Kultur, Soziales und Senioren

## 3.4 Verkehrsunfallstatistik

### 3.4.1 Verkehrsunfälle

|                | 2007                         |                   |                    | 1997                         |                   |                    | 1987                         |                   |                    |
|----------------|------------------------------|-------------------|--------------------|------------------------------|-------------------|--------------------|------------------------------|-------------------|--------------------|
|                | polizeilich erfasste Unfälle | getötete Personen | verletzte Personen | polizeilich erfasste Unfälle | getötete Personen | verletzte Personen | polizeilich erfasste Unfälle | getötete Personen | verletzte Personen |
| Dülmen         | 280                          | 2                 | 264                | 314                          | 3                 | 312                | 322                          | 4                 | 276                |
| Coesfeld       | 220                          | 0                 | 193                | 205                          | 3                 | 205                | 251                          | 5                 | 181                |
| Lüdinghausen   | 134                          | 1                 | 137                | 138                          | 5                 | 150                | 229                          | 2                 | 167                |
| Haltern am See | 209                          | 7                 | 209                | 228                          | 11                | 236                | 302                          | 5                 | 265                |
| Borken         | 233                          | 3                 | 221                | 220                          | 7                 | 205                | 258                          | 9                 | 250                |
| Steinfurt      | 141                          | 0                 | 122                | 174                          | 4                 | 163                | 183                          | 3                 | 186                |
| Warendorf      | 242                          | 3                 | 240                | 181                          | 6                 | 174                | 255                          | 8                 | 229                |

Quelle: Landesamt für Daten und Statistik; Polizei des Landes NRW

### 3.4.2 Getötete Personen im Straßenverkehr

| je 1000 Einwohner |      |      |      |
|-------------------|------|------|------|
|                   | 2007 | 1997 | 1987 |
| Bund              | 0,06 | 0,12 | 0,13 |
| Land              | 0,04 | 0,07 | 0,1  |
| Dülmen            | 0,04 | 0,07 | 0,1  |
| Coesfeld          | 0    | 0,09 | 0,16 |
| Lüdinghausen      | 0,04 | 0,23 | 0,1  |
| Haltern am See    | 0,18 | 0,3  | 0,15 |
| Borken            | 0,07 | 0,18 | 0,26 |
| Steinfurt         | 0    | 0,12 | 0,1  |
| Warendorf         | 0,08 | 0,16 | 0,24 |

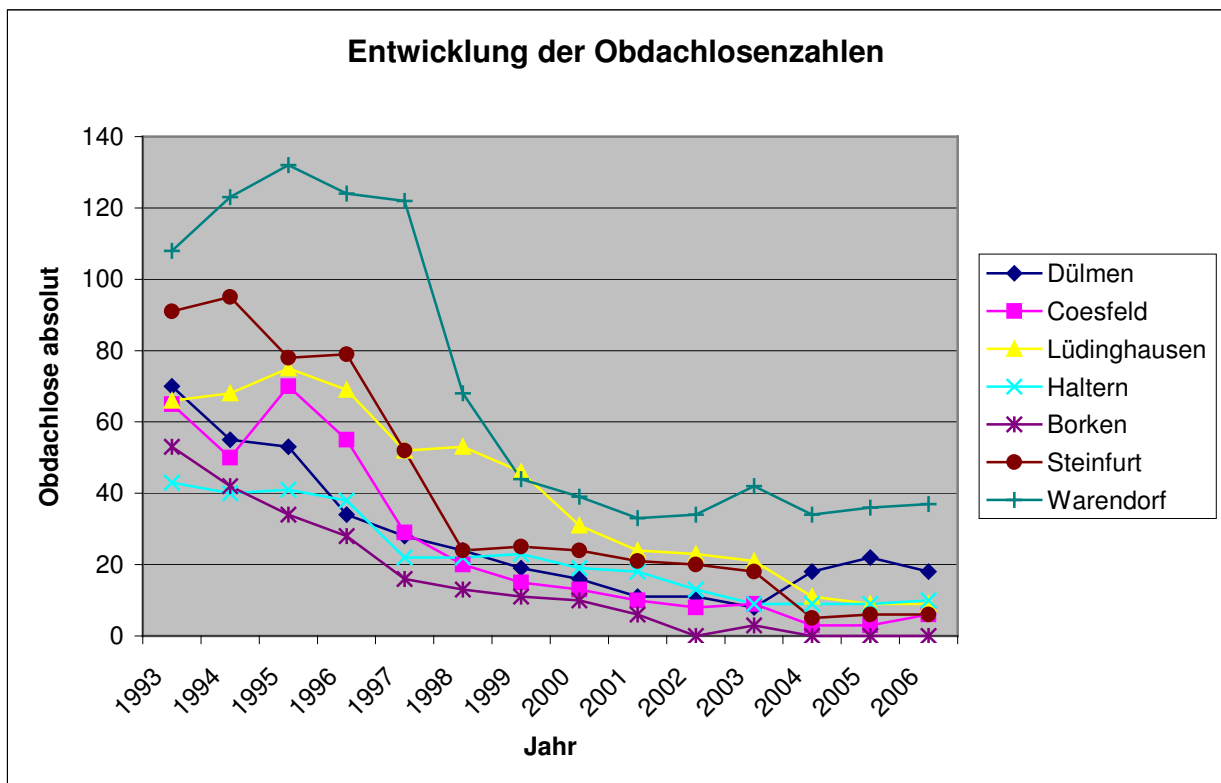
Quelle: Landesamt für Daten und Statistik; Polizei des Landes NRW; eigene Darstellung

Im Jahr 2007 sind 0,04 Prozent der bundesweit getöteten Verkehrsunfallopfer in Dülmen ums Leben gekommen, während 0,05 Prozent der deutschen Bundesbürger in Dülmen leben.

### 3.5 Obdachlose

| Obdachlose nach Stichtag |            |            |            |
|--------------------------|------------|------------|------------|
|                          | 30.06.2006 | 30.06.2001 | 30.06.1996 |
| Dülmen                   | 18         | 11         | 34         |
| Coesfeld                 | 6          | 10         | 55         |
| Lüdinghausen             | 9          | 24         | 69         |
| Haltern am See           | 10         | 18         | 38         |
| Borken                   | 0          | 6          | 28         |
| Steinfurt                | 6          | 21         | 79         |
| Warendorf                | 37         | 33         | 124        |

Quelle: Landesamt für Daten und Statistik NRW



### 3.6 Menschen mit Schwerbehinderung

|                | <b>31.12.2005</b> | <b>31.12.2003</b> | <b>31.12.2001</b> |
|----------------|-------------------|-------------------|-------------------|
| Dülmen         | 4713              | 4660              | 4995              |
| Coesfeld       | 3111              | 3082              | 3276              |
| Lüdinghausen   | 2173              | 2108              | 2240              |
| Haltern am See | 2915              | 2782              | 2965              |
| Borken         | 3372              | 3179              | 3360              |
| Steinfurt      | 3370              | 3340              | 3584              |
| Warendorf      | 3021              | 2962              | 3118              |

Quelle: Landesamt für Daten und Statistik NRW