



Statistik und Strukturdaten

Vorwort

Sehr geehrte Damen und Herren,

für die Definition der Ziele moderner Politik sind fundierte Informationen erforderlich. Dies stellt eine große Herausforderung an die Berichterstattung über Daten und Indikatoren dar. Zum ersten Mal legt die Stadt Dülmen Ihnen einen umfassenden Strukturdatenbericht vor. Diese Grund- und Strukturdaten bieten der interessierten Öffentlichkeit einen breiten und soliden zahlenmäßigen Überblick über die wichtigsten aktuellen Fakten aus Bevölkerungs- und Wirtschaftsentwicklung sowie aus dem Bereich Soziales. Hierbei werden neben allgemeinen Strukturdaten auch Kennzahlen aus den unterschiedlichen Bereichen der Verwaltung präsentiert. Einige dieser Zahlen mögen Ihnen bekannt vorkommen, da sie bereits in diversen Vorlagen, Budgetberichten und auch im Budgetbuch auftauchen. Gewiss waren auch einige dieser Zahlen bereits Grundlage für sachorientierte Diskussionen und Entscheidungen.

Dieser erste Strukturdatenbericht stellt nur einen Anfang dar. Zukünftig soll regelmäßig über die Strukturdaten berichtet werden. Die aufgelisteten Statistiken können dabei stetig erweitert und um zusätzliche Themengebiete ergänzt werden, um den Erfordernissen der sich wandelnden Fragestellungen Rechnung zu tragen. Zudem ist geplant, die Daten elektronisch zur Verfügung zu stellen.

Strukturdaten sind die Basisinformation, die einen fundierten Vergleich ermöglichen. Anhand der Parameter und dem Vergleich mit anderen Städten und Gemeinden können Veränderungen festgestellt und bewertet werden. Hieraus lassen sich mögliche Handlungsfelder ableiten.

Der vorliegende Strukturdatenbericht will einen Überblick über die aktuelle Situation der Stadt Dülmen im Hinblick auf die Themengebiete Bevölkerung, Wirtschaft und Soziales geben. Dabei werden die statistischen Daten der Stadt zum einen in den Kontext der Erhebungen des Statistischen Bundesamtes, des Landesamtes für Datenverarbeitung und Statistik Nordrhein-Westfalen sowie einiger anderer Quellen eingeordnet. Die genauen Quellen werden jeweils am Ende jeder Statistik benannt. Zum anderen findet ein Vergleich mit ausgewählten Städten und Gemeinden des Münsterlandes statt, der die Stellung Dülmens auf regionaler Ebene verdeutlicht. Bei der Auswahl der Vergleichsstädte wurde darauf geachtet, dass vergleichbare Voraussetzungen aufgrund von Strukturen und Größe vorhanden sind.

Ich denke, dass Ihnen die aufbereiteten Daten eine gute Informationsgrundlage bieten.

Jan Dirk Püttmann
Bürgermeister

Inhaltsverzeichnis

1.	Bevölkerungsentwicklung	Seite
1.1	Bevölkerungsfortschreibung in den Jahren 1991 bis 2006	5
1.2	Bevölkerungswachstum bzw. -rückgang in den Jahren 1991 bis 2006	6
1.3	Bevölkerungsentwicklung Dülmens in den letzten Quartalen	7
1.4	Ausländeranteil	7
1.5	Bevölkerungszusammensetzung (weiblich / männlich)	8
1.6	Altersstruktur	9
1.7	Alterstruktur in Dülmen	10
1.8	Bevölkerungsentwicklung der über 80 Jährigen im Kreis Coesfeld	11
1.9	Religionszugehörigkeit der Dülmener Bevölkerung	12
1.10	Geburten- und Sterberate	13
1.11	Entwicklung der Geburten und Sterbefälle Dülmens in den letzten Quartalen	14
1.12	Zu- und Wegzüge	15
1.13	Zu- und Wegzüge - Dülmen in den letzten Quartalen	16
1.1.4	Flächen und Bevölkerungsdichte	17
2.	Makroökonomische Kennzahlen	
2.1	Arbeitsmarkt	18
2.1.1	Sozialversicherungspflichtig Beschäftigte am Arbeits- und Wohnort	19
2.1.2	Sozialversicherungspflichtig Beschäftigte in Dülmen nach Wirtschaftszweigen	20
2.1.3	Arbeitslosenquote bezogen auf alle zivilen Erwerbspersonen in %	21
2.2	Wirtschaftsdaten	21
2.2.1	Kaufkraft- und Zentralitätskennziffer	21
2.2.2	Umsatzkennziffer	22
2.2.3	Gewerbeanzeigen	23
2.2.4	Gewerbeanzeigen der letzten Quartale in Dülmen	24
2.3	Wohnungs- und Grundstücksmarkt	24
2.3.1	Bestand an Wohngebäuden	24
2.3.2	Bestand an Wohnungen in Wohn- und Nichtwohngebäuden	25
2.3.3	Anzahl erteilter Baugenehmigungen	25
2.3.4	Baufertigstellungen	26
2.4	Realsteuerhebesätze	26
2.4.1	Grundsteuer A	26
2.4.2	Grundsteuer B	27
2.4.3	Gewerbsteuer	28
2.5	Finanzdaten	28
2.5.1	Die öffentliche Verschuldung	29
2.5.2	Die öffentliche Verschuldung gemessen an der Einwohnerzahl	30
3.	Sozialstrukturen	
3.1	Schule und Kinderbetreuungsplätze	32
3.1.1	Kinderbetreuungsplätze	32
3.1.2	Plätze in Tageseinrichtungen in Dülmen	33
3.1.2	Schulabsolventen/-abgänger nach Schultypen	34

3.1.3	Schulstrukturdaten - Amtliche Schulstatistik Dülmen	35
3.2	Bibliothek	36
3.2.1	Bibliotheksindex für das Jahr 2007	36
3.2.2	Städtische Ausgaben für die Bibliothek im Jahr 2007	36
3.3	Gesundheit und Pflege	37
3.3.1	Anzahl der niedergelassenen Ärzte zum 31.05.2008	37
3.3.2	Anzahl der zugelassenen Hausärzte	37
3.3.3	Ärztstruktur zugelassener Ärzte in Dülmen	38
3.3.4	Pflegeplätze Bedarfsplanung des Kreises Coesfeld 2005 - 2015	39
3.4	Verkehrsunfallstatistik	40
3.4.1	Verkehrsunfälle	40
3.4.2	Getötete Personen im Straßenverkehr	41
3.5	Obdachlose	42
3.6	Menschen mit Schwerbehinderung	43

Definition:

Zur Bevölkerung gehören alle Personen, die in Dülmen ihren (ständigen) Wohnsitz haben einschließlich der hier gemeldeten Ausländerinnen und Ausländer sowie Staatenlosen. Nicht zur Bevölkerung zählen hingegen die Angehörigen der ausländischen Stationierungstreitkräfte sowie der ausländischen diplomatischen und konsularischen Vertretungen mit ihren Familienangehörigen.

Aussagekraft:

Die Daten zur Bevölkerungsentwicklung nach differenzierten Merkmalen wie Altersjahren, Geschlecht und Staatsangehörigkeit sind Standarddaten der amtlichen Statistik. Diese Daten ermöglichen in Kombination mit den Bevölkerungsprognosen und anderen amtlichen Daten ein umfassendes Bild über demographische Entwicklungen im Zeitverlauf und dienen Politik, Wirtschaft, Verbänden, Verwaltung und Wissenschaft als Informations-, Planungs- und Handlungsgrundlage.

Bevölkerungsentwicklungen sind immer auch Ursachen und Wirkungen zugleich. Sie sind eingebettet in soziale, wirtschaftliche sowie kulturelle Zusammenhänge und beeinflussen diese wiederum selbst.

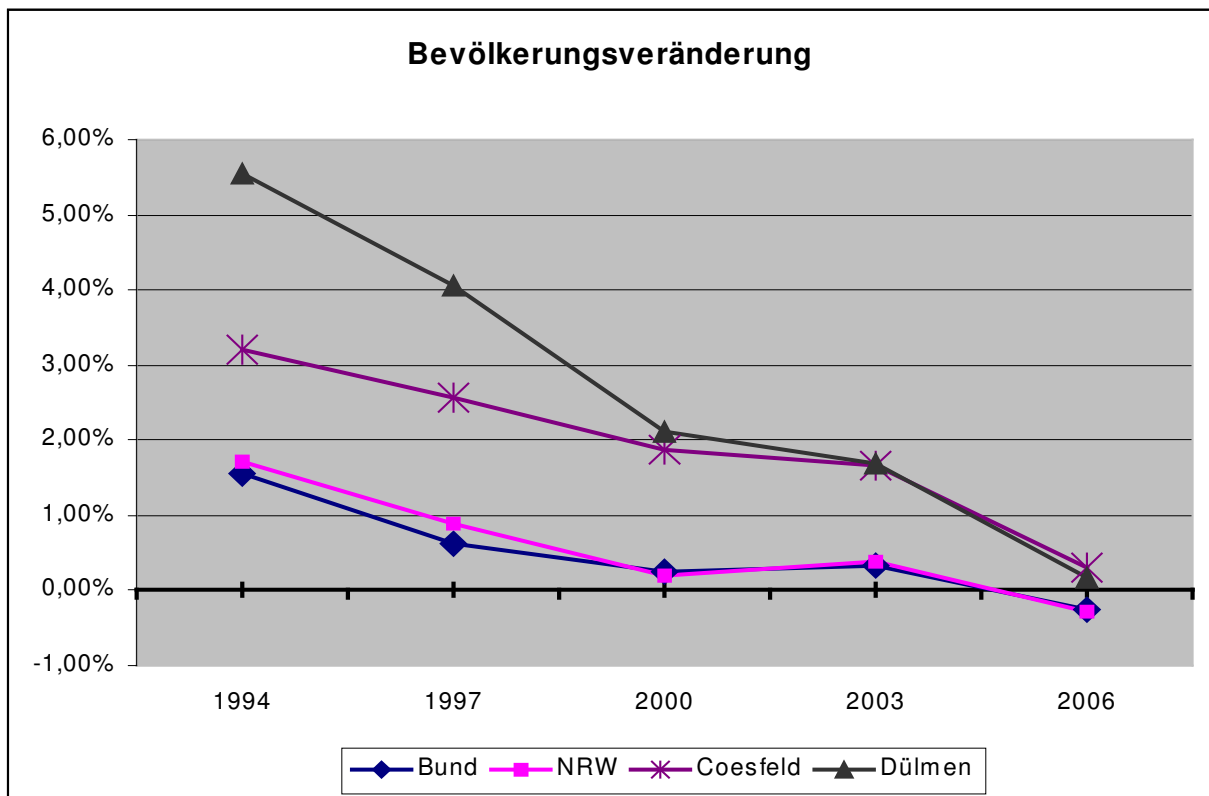
1.1 Bevölkerungsfortschreibung in den Jahren 1991 bis 2006

	Bevölkerungsstand am 31.12.					
	1991	1994	1997	2000	2003	2006
Bund	80.274.564	81.538.603	82.057.379	82.259.540	82.531.671	82.314.906
NRW	17.509.866	17.816.079	17.974.487	18.009.865	18.079.686	18.028.745
Dülmen	41.297	43.717	45.562	46.552	47.353	47.432
Coesfeld	33.261	34.367	35.271	35.947	36.550	36.660
Lüdinghausen	20.719	21.410	22.188	22.873	23.858	24.298
Haltern am See	34.696	35.353	36.233	36.776	37.585	37.954
Borken	36.798	38.065	39.477	40.474	40.811	41.088
Steinfurt	31.911	32.907	33.603	33.955	34.393	34.476
Warendorf	35.498	36.653	37.821	38.688	38.872	38.609

Quellen: Bundesamt für Statistik und Landesamt für Daten und Statistik NRW

1.2 Bevölkerungswachstum bzw. -rückgang in den Jahren 1991 bis 2006

	relative Bevölkerungsveränderung				
	1991 - 1994	1994 - 1997	1997 - 2000	2000 - 2003	2003 - 2006
Bund	1,55%	0,63%	0,25%	0,33%	-0,26%
NRW	1,72%	0,88%	0,20%	0,39%	-0,28%
Dülmen	5,54%	4,05%	2,13%	1,69%	0,17%
Coesfeld	3,22%	2,56%	1,88%	1,65%	0,30%
Lüdinghausen	3,23%	3,51%	2,99%	4,13%	1,81%
Haltern am See	1,86%	2,43%	1,48%	2,15%	0,97%
Borken	3,33%	3,58%	2,46%	0,83%	0,67%
Steinfurt	3,03%	2,07%	1,04%	1,27%	0,24%
Warendorf	3,15%	3,09%	2,24%	0,47%	-0,68%



1.3 Bevölkerungsentwicklung Dülmens in den letzten Quartalen

	Bevölkerungszahl	Veränderung
Quartal I 2007	47.403	-29
Quartal II 2007	47.375	-28
Quartal III 2007	47.373	-2
Quartal IV 2007	47.268	-105
Quartal I 2008	47.167	-101

Quelle: Einwohnermeldeamt der Stadt Dülmen

1.4 Ausländeranteil

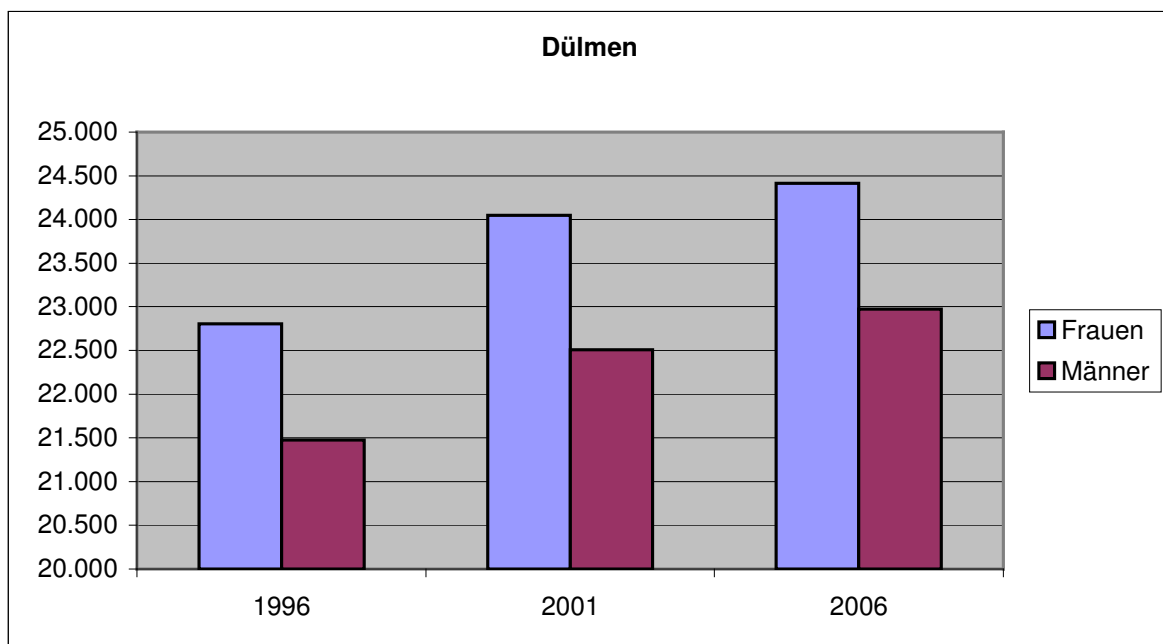
	Bevölkerungsanteil am 01.01.					
	1996		2001		2006	
	Nicht-deutsche	Anteil in %	Nicht-deutsche	Anteil in %	Nicht-deutsche	Anteil in %
Bund	7.491.650	9,13%	7.318.263	8,88%	7.255.949	8,81%
NRW	2.019.342	11,29%	1.998.154	11,09%	1.927.383	10,67%
Dülmen	2.226	5,03%	2.043	4,39%	1.874	3,95%
Coesfeld	1.394	4,01%	1.283	3,57%	1.345	3,67%
Lüdinghausen	1.161	5,38%	1.263	5,52%	1.219	5,06%
Haltern am See	1.477	4,15%	1.326	3,61%	1.149	3,03%
Borken	2.124	7,41%	2.090	5,16%	2.140	5,22%
Steinfurt	2.467	7,42%	2.396	7,06%	2.305	6,67%
Warendorf	2.650	7,16%	2.851	7,37%	2.753	7,11%

Quellen: Bundesamt für Statistik und Landesamt für Daten und Statistik NRW

1.5 Bevölkerungszusammensetzung (weiblich / männlich)

	Bevölkerungsstand am 01.01.					
	1996		2001		2006	
	Frauen	Männer	Frauen	Männer	Frauen	Männer
Bund	42 057 327	39 954 835	42 165 633	40 274 676	42 013 740	40 301 166
NRW	9.208.834	8.684.211	9.253.209	8.756.656	9.260.917	8.797.188
Dülmen	22.805	21.472	24.045	22.507	24.414	22.977
Coesfeld	17.877	16.860	18.458	17.489	18.792	17.899
Lüdinghausen	11.092	10.477	11.788	11.085	12.454	11.643
Haltern am See	18.117	17.470	18.748	18.028	19.389	18.533
Borken	19.567	19.108	20.528	19.946	20.777	20.251
Steinfurt	16.765	16.503	17.144	16.811	17.409	17.151
Warendorf	19.095	17.896	19.818	18.870	19.772	18.945

Quellen: Bundesamt für Statistik und Landesamt für Daten und Statistik NRW



1.6 Alterstruktur

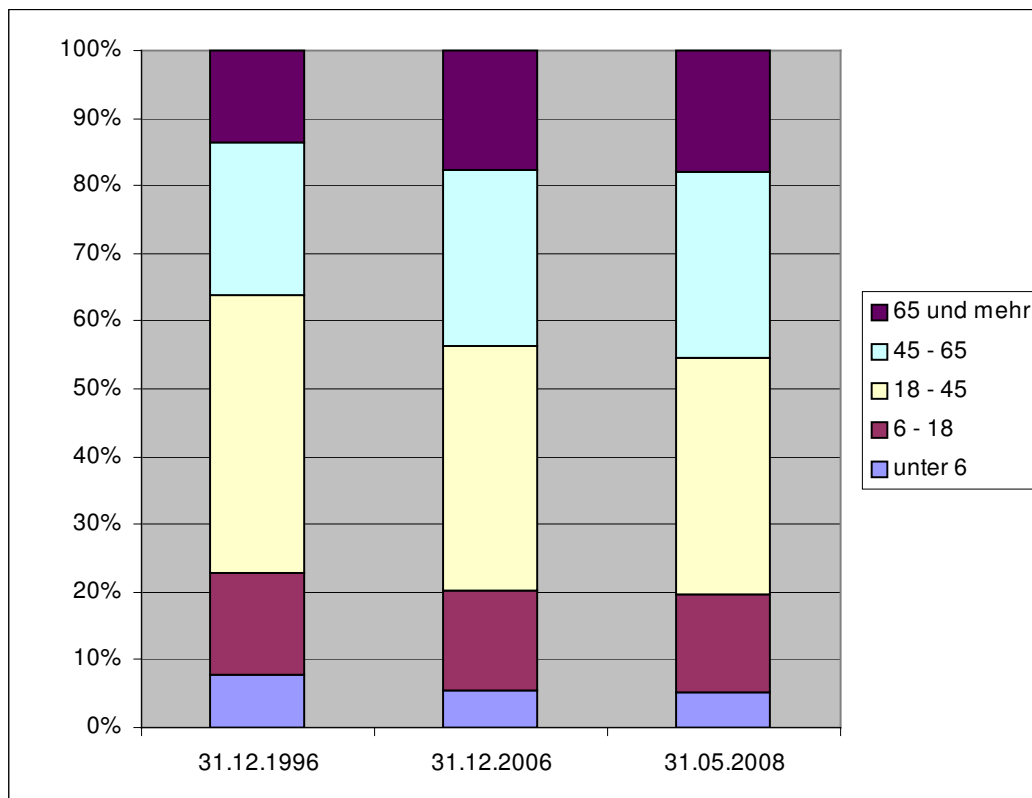
	Bevölkerung am 31.12.									
	1996					2006				
	unter 6	6 - 18	18 - 45	45 - 65	65 und mehr	unter 6	6 - 18	18 - 45	45 - 65	65 und mehr
Bund	4.854.777	11.066.374	28.084.157	20.728.504	12.856.779	4.245.163	9.996.987	30.128.831	21.644.636	16.299.289
NRW	1.163.789	2.322.644	7.059.733	4.523.228	2.878.321	954.330	2.340.353	6.517.085	4.662.769	3.554.208
Dülmen	3.500	6.848	18.484	10.175	6.095	2.565	7.055	17.149	12.327	8.336
Coesfeld	2.795	5.528	13.789	7.792	5.082	2.059	5.690	13.192	8.982	6.737
Lüdinghausen	1.623	3.389	8.697	4.916	3.341	1.398	3.817	8.650	6.026	4.407
Haltern am See	2.343	4.804	14.093	9.065	5.594	2.009	5.081	13.057	10.286	7.521
Borken	3.082	6.226	15.989	8.603	5.185	2.496	6.493	14.910	10.250	6.939
Steinfurt	2.380	5.135	13.587	7.587	4.756	1.959	5.215	12.810	8.359	6.133
Warendorf	2.672	5.754	15.011	8.552	5.404	2.297	5.587	14.022	9.886	6.817

Quellen: Bundesamt für Statistik und Landesamt für Daten und Statistik NRW

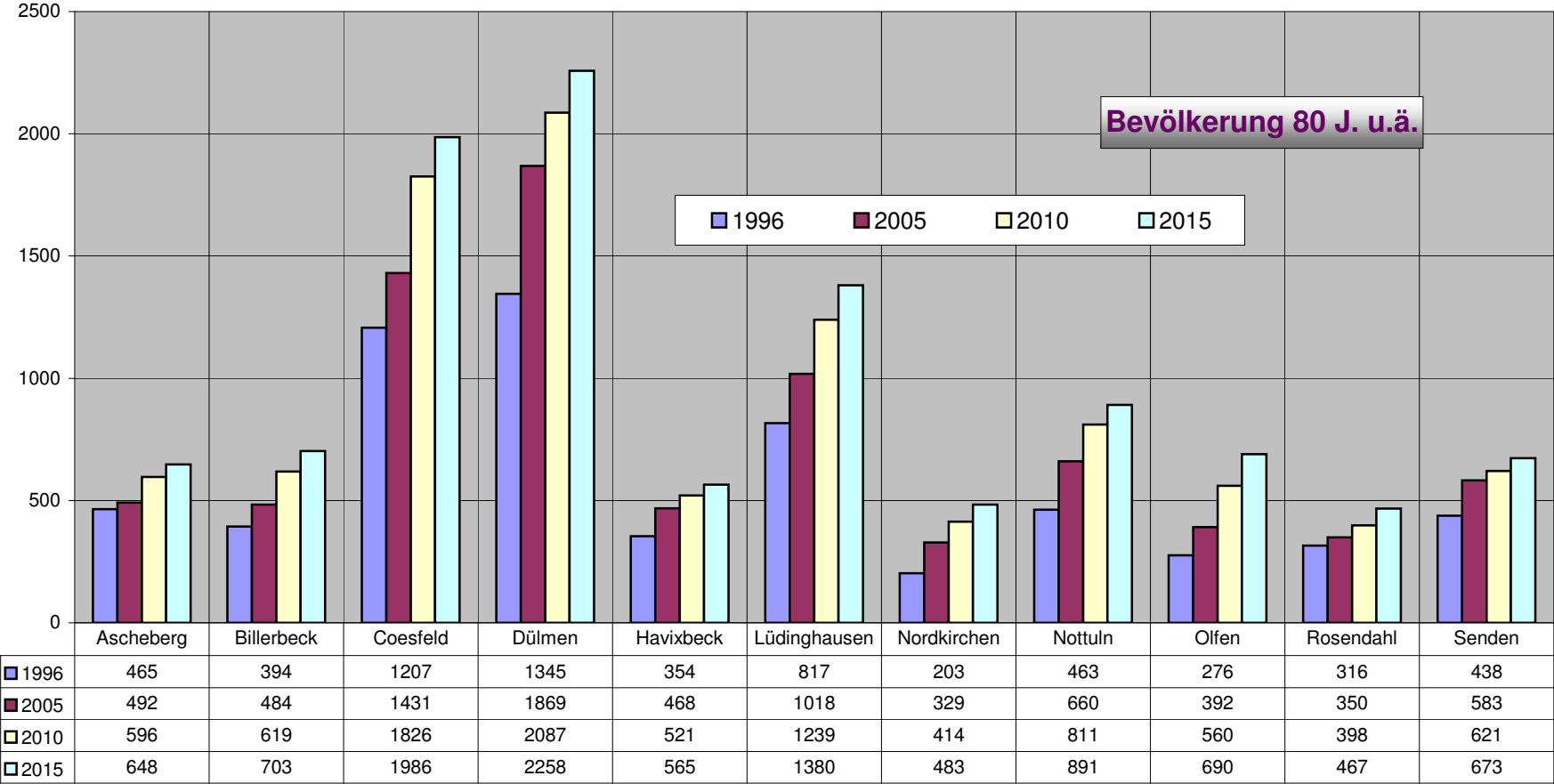
1.7 Alterstruktur in Dülmen

Alterstruktur in Dülmen zum			
	31.12.1996	31.12.2006	31.05.2008
unter 6	3.500	2.565	2.443
6 - 18	6.848	7.055	6.863
18 - 45	18.484	17.149	16.519
45 - 65	10.175	12.327	12.862
65 und mehr	6.095	8.336	8.477
Gesamt	45.102	47.432	47.164

Quelle: Einwohnermeldeamt der Stadt Dülmen



1.8 Bevölkerungsentwicklung der über 80 Jährigen im Kreis Coesfeld



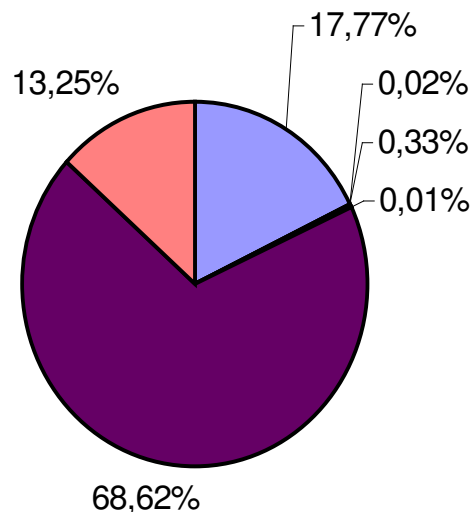
Quelle: Kreis Coesfeld – Fachbereich Schule, Kultur, Soziales und Senioren

1.9 Religionszugehörigkeit der Dülmener Bevölkerung

Religionszugehörigkeit der Dülmener Bevölkerung						
Religion	2006	%-Anteil an Bevölkerung Dülmens	2007	%-Anteil an Bevölkerung Dülmens	2008	%-Anteil an Bevölkerung Dülmens
Evangelisch	8.234	17,4%	8.267	17,4%	8.381	17,8%
Evangelisch-reformiert	6	0,01%	7	0,01%	10	0,02%
Evangelisch-lutherisch	133	0,3%	141	0,3%	156	0,3%
Altkatholisch	5	0,01%	3	0,01%	3	0,01%
Römisch-katholisch	32.189	67,9%	32.096	67,7%	32.363	68,6%
Andere	6.865	14,5%	6.885	14,5%	6.251	13,3%

Quelle: Stadt Dülmen

Verteilung 2008

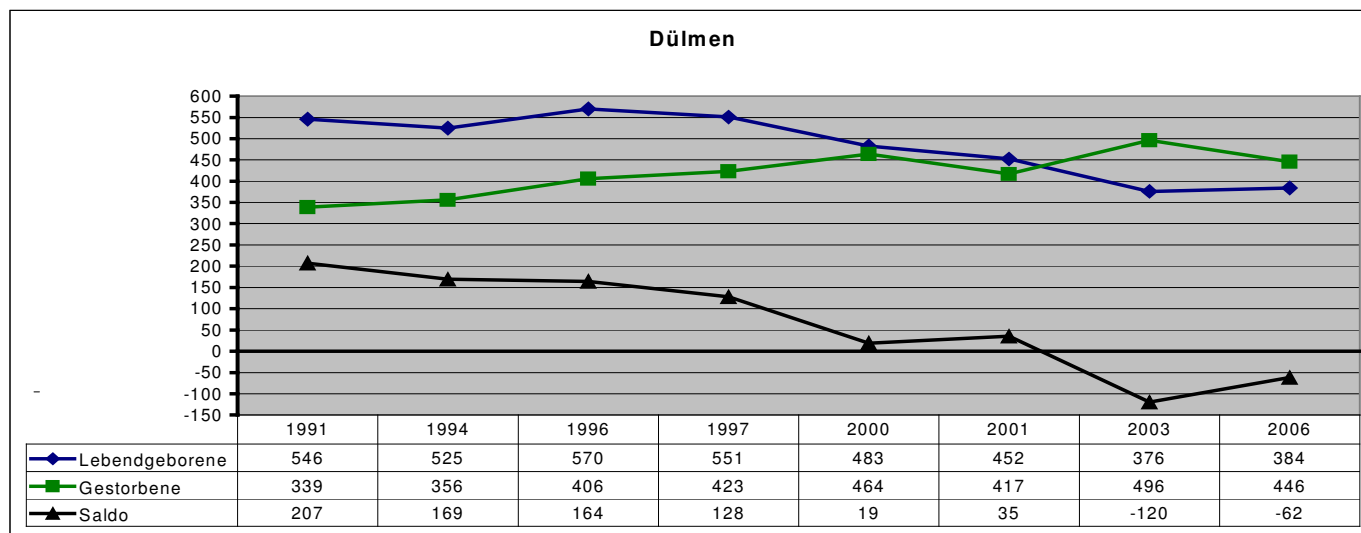


■ Evangelisch	■ Evangelisch-reformiert	■ Evangelisch-lutherisch
■ Alt-katholisch	■ Römisch-katholisch	■ Andere

1.10 Geburten- und Sterbefälle

	1996			2001			2006		
	Lebendgeborene	Gestorbene	Saldo	Lebendgeborene	Gestorbene	Saldo	Lebendgeborene	Gestorbene	Saldo
Bund	796.013	882.843	-86.830	734.475	828.541	-94.066	672.724	821.627	-148.903
NRW	188.493	194.548	-6.055	167.752	184.824	-17.072	149.925	183.741	-33.816
Dülmen	570	406	164	452	417	35	384	446	-62
Coesfeld	467	317	150	404	295	109	319	337	-18
Lüdinghausen	251	216	35	212	188	24	222	216	6
Haltern am See	406	343	63	346	299	47	287	354	-67
Borken	489	323	166	446	307	139	345	332	13
Steinfurt	354	297	57	364	335	29	269	324	-55
Warendorf	426	362	64	392	324	68	341	330	11

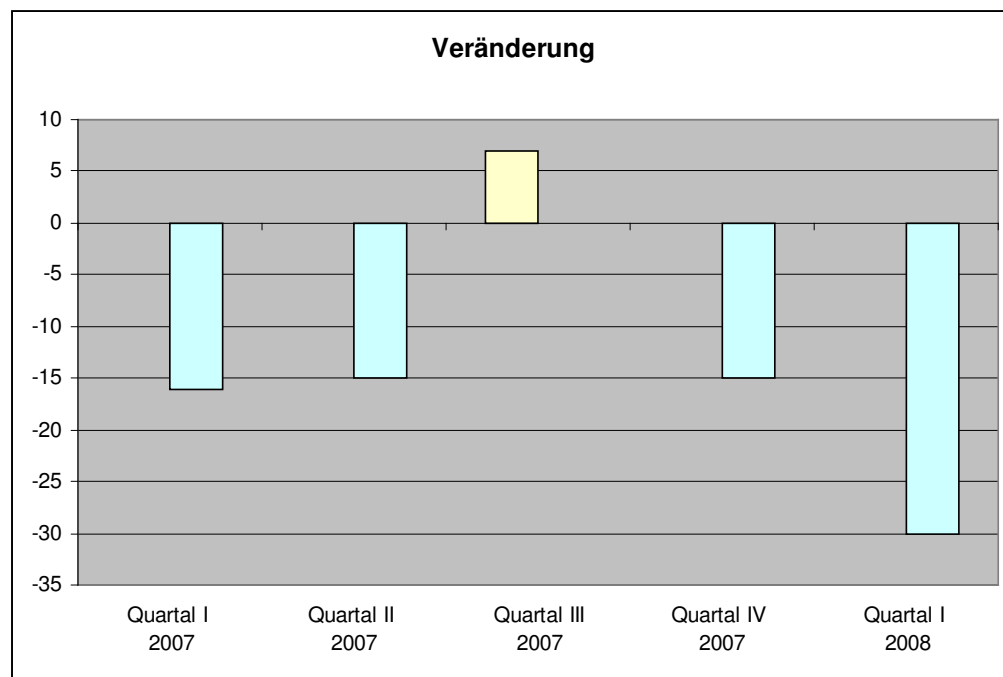
Quellen: Bundesamt für Statistik und Landesamt für Daten und Statistik NRW



1.11. Entwicklung der Geburten und Sterbefälle Dülmens in den letzten Quartalen

	Quart. I / 07	Quart. II / 07	Quart. III / 07	Quart. IV / 07	Quart. I / 08
Geburten	108	88	103	101	108
Sterbefälle	124	103	96	116	138
Geburtenüberschuss			7		
Geburtendefizit	-16	-15		-15	-30

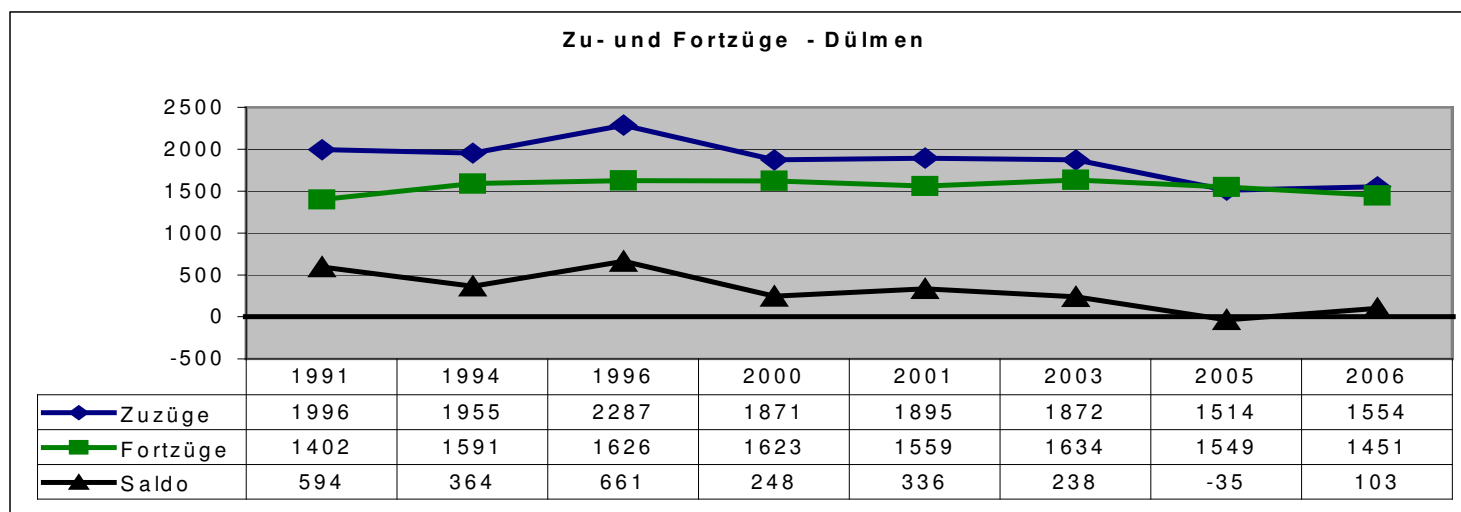
Quelle: Einwohnermeldeamt der Stadt Dülmen



1.12 Zu- und Wegzüge

	1996			2001			2006		
	Zuzüge	Fortzüge	Saldo	Zuzüge	Fortzüge	Saldo	Zuzüge	Fortzüge	Saldo
Bund	1.008.016	714.536	293.480	879.217	606.494	272.723	661.851	639.064	22.787
NRW	881.293	820.568	60.725	863.210	803.911	59.299	767.054	762.658	4.396
Dülmen	2.287	1.626	661	1.895	1.559	336	1.554	1.451	103
Coesfeld	1.328	1.239	89	1.366	1.158	208	1.291	1.304	-13
Lüdinghausen	1.149	787	362	1.278	842	436	1.000	805	195
Haltern am See	1.503	1.254	362	1.404	1.271	133	1.252	1.153	99
Borken	1.510	1.266	362	1.456	1.487	-31	1.486	1.439	47
Steinfurt	1.698	1.578	362	1.452	1.384	68	1.333	1.362	-29
Warendorf	1.728	1.390	362	1.630	1.398	232	1.330	1.449	-119

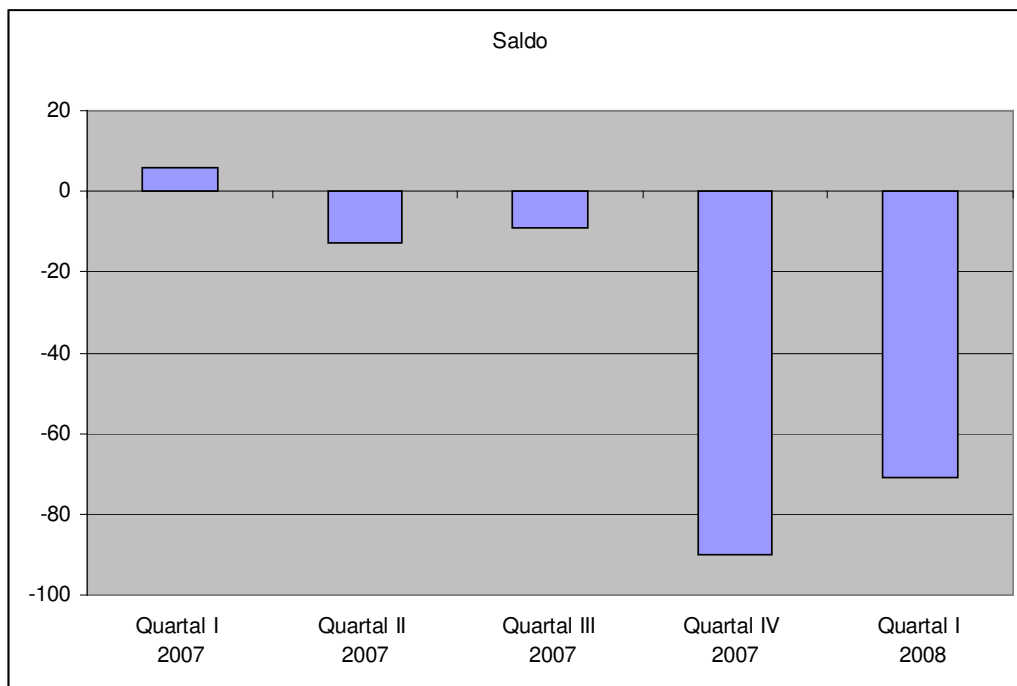
Quellen: Bundesamt für Statistik und Landesamt für Daten und Statistik NRW



1.13 Zu- und Wegzüge - Dülmen in den letzten Quartalen

	Zuzüge	Fortzüge	Saldo
Quartal I 2007	356	350	6
Quartal II 2007	384	397	-13
Quartal III 2007	456	465	-9
Quartal IV 2007	335	425	-90
Quartal I 2008	337	408	-71

Quelle: Einwohnermeldeamt der Stadt Dülmen



1.14 Flächen und Bevölkerungsdichte

	1996			2001			2006		
	Fläche in ha	Einwohnerzahl	Bevölkerungsdichte Einwohner je km ²	Fläche in ha	Einwohnerzahl	Bevölkerungsdichte Einwohner je km ²	Fläche in ha	Einwohnerzahl	Bevölkerungsdichte Einwohner je km ²
Bund	35.702.143,0	82.012.162	230	35.702.290,0	82.440.309	231	35.711.422,0	82.314.906	231
NRW	3.407.872,1	17.893.045	525	3.408.188,2	18.009.865	528	3.408.601,1	18.058.105	530
Dülmen	18.448,8	44.277	240	18.448,2	46.552	252	18.447,9	47.391	257
Coesfeld	14.103,2	34.747	246	14.105,9	35.947	255	14.105,0	36.691	260
Lüdinghausen	14.020,3	21.569	154	14.030,9	22.873	163	14.033,5	24.097	172
Haltern am See	15.846,0	35.587	225	15.848,0	36.776	232	15.849,1	37.922	239
Borken	15.266,3	38.675	253	15.260,8	40.474	265	15.262,4	41.028	269
Steinfurt	11.142,9	33.268	299	11.142,4	33.955	305	11.142,7	34.560	310
Warendorf	17.624,8	36.991	210	17.674,8	38.688	219	17.675,5	38.717	219

Quellen: Bundesamt für Statistik und Landesamt für Daten und Statistik NRW

Bedeutung:

Konjunkturindikatoren und Kennzahlen stellen eine wichtige Grundlage dar, um die Richtung der künftigen wirtschaftlichen Entwicklung der öffentlichen Einnahmen und Ausgaben abzuschätzen.

2.1 Arbeitsmarkt

Die Arbeitsmarktsituation in einer Volkswirtschaft ist in vielerlei Hinsicht von Bedeutung. Auf individueller Ebene sichert die Erwerbstätigkeit das Einkommen und ermöglicht somit Selbständigkeit, Unabhängigkeit und Entwicklungsperspektiven. Aus volkswirtschaftlicher Sicht wird durch die Erwerbstätigkeit Volkseinkommen geschaffen, das wiederum Konsumausgaben und Steuersubstrat generiert. Vom Konsum lebt die Produktions- und Dienstleistungstätigkeit, woraus schließlich neue Arbeitsstellen entstehen. Störungen in diesem Kreislauf haben negative Auswirkungen auf eine Volkswirtschaft. Eine verminderte Erwerbstätigkeit senkt in einer Kausalverkettung nicht nur den Konsum, die Produktion und die Schaffung von Arbeitsplätzen, sie wirkt sich auch durch verminderte Steuereinnahmen und höhere Sozialausgaben belastend auf die öffentliche Hand aus.

2.1.1 Sozialversicherungspflichtig Beschäftigte am Arbeits- und Wohnort

Sozialversicherungspflichtig Beschäftigte sind alle Arbeiter und Angestellten einschließlich der zu ihrer Berufsausbildung Beschäftigten (Auszubildende u.a.), die in der gesetzlichen Kranken-, Renten- oder Pflegeversicherung und/oder beitragspflichtig nach dem Recht der Arbeitsförderung sind oder für die von den Arbeitgebern Beitragsanteile nach dem Recht der Arbeitsförderung gezahlt werden. *Nicht* zu den sozialversicherungspflichtig Beschäftigten zählen grundsätzlich die Selbständigen, mithelfenden Familienangehörigen, Beamten sowie die kurzfristig Beschäftigten

2.1.1 Sozialversicherungspflichtig Beschäftigte am Arbeits- und Wohnort

Sozialversicherungspflichtig Beschäftigte sind alle Arbeiter und Angestellten einschließlich der zu ihrer Berufsausbildung Beschäftigten (Auszubildende u.a.), die in der gesetzlichen Kranken-, Renten- oder Pflegeversicherung und/oder beitragspflichtig nach dem Recht der Arbeitsförderung sind oder für die von den Arbeitgebern Beitragsanteile nach dem Recht der Arbeitsförderung gezahlt werden.

Nicht zu den sozialversicherungspflichtig Beschäftigten zählen grundsätzlich die Selbständigen, mithelfenden Familienangehörigen, Beamten sowie die kurzfristig Beschäftigten

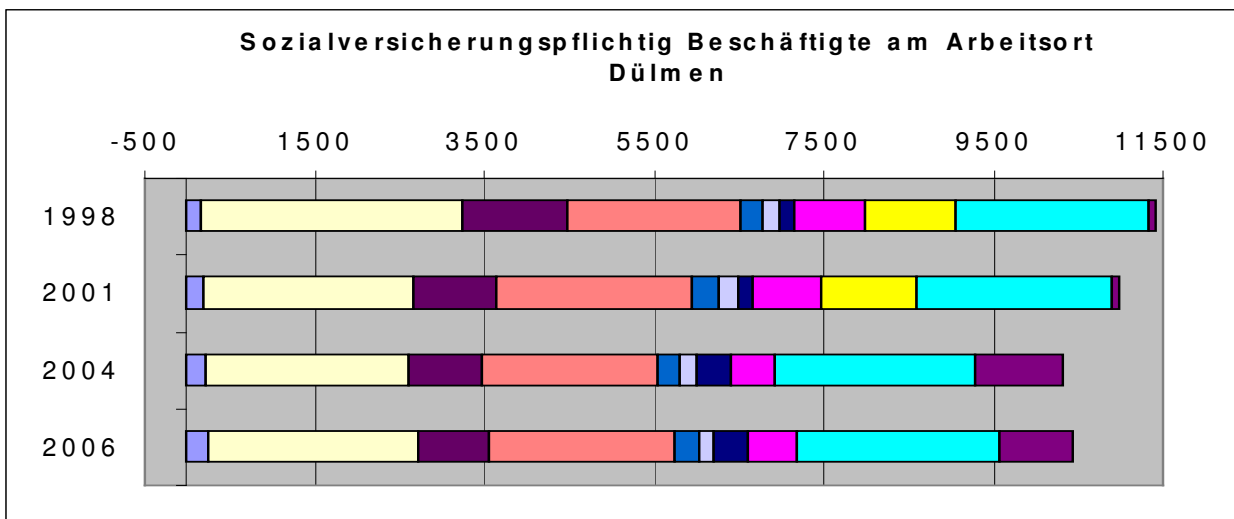
	Sozialversicherungspflichtig Beschäftigte zum 30.06.									
	2001					2006				
	Arbeitsort		Wohnort		Pendler-saldo	Arbeitsort		Wohnort		Pendler-saldo
	insgesamt	darunter Einpendler/-innen	insgesamt	darunter Auspendler/-innen		insgesamt	darunter Einpendler/-innen	insgesamt	darunter Auspendler/-innen	
Dülmen	10971	4319	15123	8471	-4152	10434	4280	15181	9027	-4747
Coesfeld	14619	8327	11629	5337	2990	13764	7912	11591	5739	2173
Lüdinghausen	6078	3098	7073	4093	-995	6218	3306	7249	4337	-1031
Haltern am See	6401	2774	11456	7829	-5055	5983	2643	11577	8237	-5594
Borken	13758	7062	13092	6396	666	12917	6942	12659	6684	258
Steinfurt	9116	4697	10721	6302	-1605	8571	4855	10331	6615	-1760
Warendorf	10760	5091	12801	7132	-2041	9887	4869	12313	7295	-2426

Quellen: Bundesamt für Statistik und Landesamt für Daten und Statistik NRW

2.1.2 Sozialversicherungsbeschäftigte in Dülmen nach Wirtschaftszweigen

Wirtschaftszweig	Sozialversicherungspflichtig Beschäftigte am Arbeitsort in Dülmen zum 30.06.			
	1998	2001	2004	2006
Land- und Forstwirtschaft, Fischerei und Fischzucht	171	188	212	236
Bergbau und Gewinnung von Steinen und Erden	.k.A.	.k.A.	.k.A.	.k.A.
Verarbeitendes Gewerbe	3078	2481	2398	2485
Energie- und Wasserversorgung	.k.A.	.k.A.	.k.A.	.k.A.
Baugewerbe	1221	969	853	848
Handel; Instandhaltung und Reparatur von Kfz und Gebrauchsgütern	2040	2305	2073	2184
Gastgewerbe	277	313	259	286
Verkehr und Nachrichtenübermittlung	187	232	215	174
Kredit- und Versicherungsgewerbe	182	168	410	407
Grundstücks- und Wohnungswesen, Vermietung beweglicher Sachen, Erbringung von Dienstleistungen überwiegend für Unternehmen	839	802	512	557
Öffentliche Verwaltung u.Ä.	1059	1139	.k.A.	.k.A.
Öffentliche und private Dienstleistungen (ohne öffentl. Verwaltung)	2284	2305	2366	2400
Insgesamt (einschl. ohne Angabe)	11415	10971	10316	10434

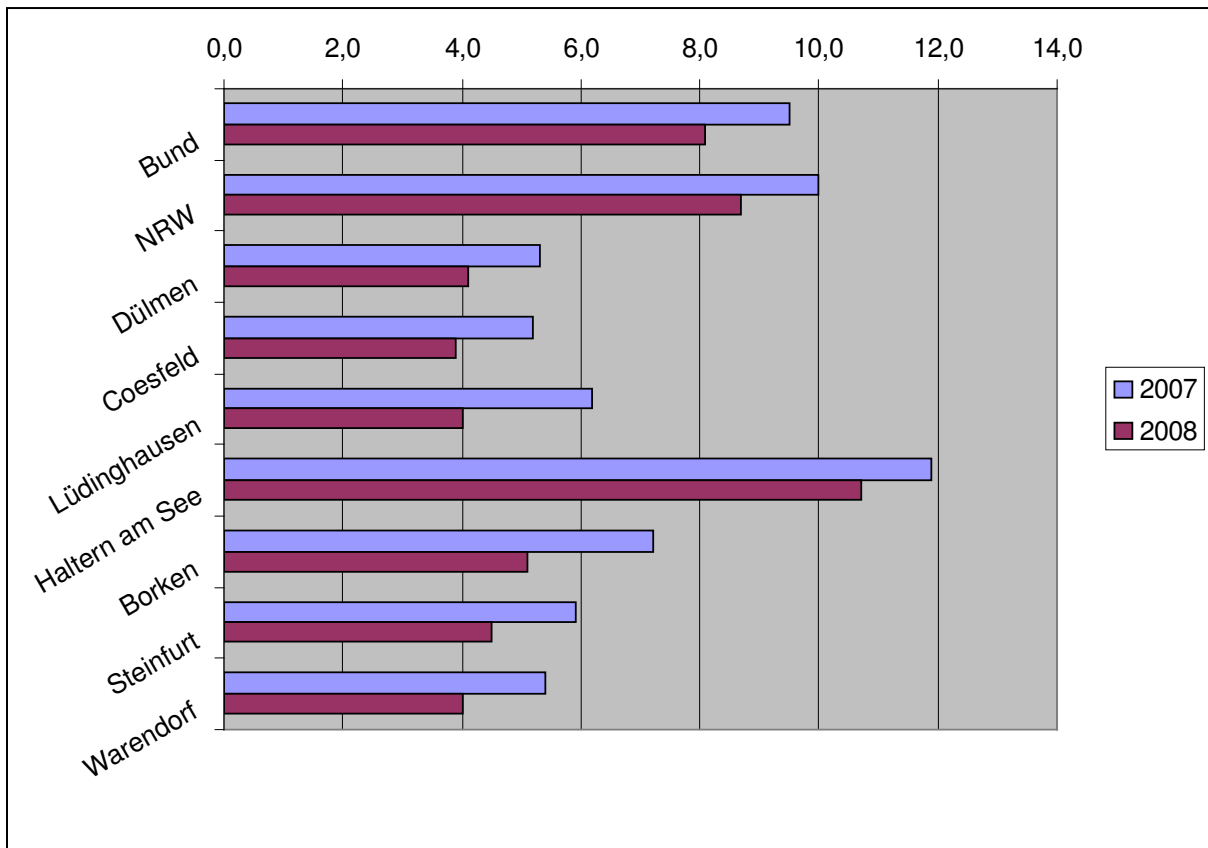
Quelle: Landesamt für Daten und Statistik



2.1.3 Arbeitslosenquote bezogen auf alle zivilen Erwerbspersonen in %

	2007				2008			
	Januar	Februar	März	April	Januar	Februar	März	April
Bund	10,2	10,2	9,9	9,5	8,7	8,6	8,4	8,1
NRW	10,5	10,5	10,2	10,0	9,0	8,9	8,8	8,7
Dülmen	5,6	5,5	5,2	5,3	4,4	4,3	4,2	4,1
Coesfeld	6,1	6,0	5,4	5,2	4,5	4,3	4,2	3,9
Lüdinghausen	6,3	6,3	6,2	6,2	4,1	4,0	4,0	4,0
Haltern am See (GS Recklinghausen)	12,5	12,3	12,1	11,9	11,1	11,1	10,9	10,7
Borken	8,0	7,8	7,4	7,2	5,6	5,3	5,2	5,1
Steinfurt	6,5	6,2	6,1	5,9	4,9	4,9	4,6	4,5
Warendorf	5,9	5,8	5,7	5,4	4,5	4,4	4,1	4,0

Quelle: Bundesagentur für Arbeit



2.2 Wirtschaftsdaten

2.2.1 Kaufkraft- und Zentralitätskennziffer

	2003			2007		
	Einzelhandels- relevante Kaufkraft (in Mio. Euro)	Einzelhandels- relevante Kaufkraft- kennziffer (je Einwohner)	Zentralitäts- kennziffer 2007	Einzelhandels- relevante Kaufkraft (in Mio. Euro)	Einzelhandels- relevante Kaufkraft- kennziffer (je Einwohner)	Zentralitäts- kennziffer 2007
Dülmen	236,8	96,8	99,6	291,4	96,9	108,3
Coesfeld	188,1	99,5	130,8	198,3	98,7	129,8
Lüdinghausen	121,1	99,6	111,3	132,8	100,7	119,7
Haltern am See	205,3	106,6	73,7	232,9	112,2	65,7
Borken	202,3	95,7	108,5	217,1	96,7	110,3
Steinfurt	167	94,1	99,7	180,7	95,5	85,0
Warendorf	201,3	99,1	105,1	212	100	125,2

Quelle: IHK Nord Westfalen

2.2.2 Umsatzkennziffer

	2003		2007	
	Umsatz (in Mio. Euro)	Umsatzkennziffer (je Einwohner)	Umsatz (in Mio. Euro)	Umsatzkennziffer (je Einwohner)
Dülmen	224,5	96,4	256,3	104,9
Coesfeld	234,2	130,2	242,4	128,2
Lüdinghausen	128,3	110,8	149,8	120,5
Haltern am See	106,6	144,1	144,0	73,7
Borken	209	103,8	225,5	106,6
Steinfurt	158,5	93,8	144,6	81,2
Warendorf	201,3	104,1	249,8	125,2

Quelle: IHK Nord Westfalen

2.2.3 Gewerbeanzeigen

	1996				2001				2006			
	Gewerbe- anmeldungen		Gewerbe- abmeldungen		Gewerbe- anmeldungen		Gewerbe- abmeldungen		Gewerbe- anmeldungen		Gewerbe- abmeldungen	
	insges.	darunter Neuer- richtung	insges.	darunter Aufgabe	insges.	darunter Neuer- richtung	insges.	darunter Aufgabe	insges.	darunter Neuer- richtung	insges.	darunter Aufgabe
NRW	157971	133355	134612	107559	150943	122036	132746	103267	186413	159053	156128	128951
Dülmen	307	292	227	214	300	292	247	242	393	344	309	264
Coesfeld	203	163	155	104	259	219	188	137	292	245	239	190
Lüdinghausen	129	100	117	77	186	155	133	106	226	194	166	137
Halter am See	275	233	252	184	218	184	192	149	324	277	281	247
Borken	293	288	236	142	296	230	269	203	468	378	346	267
Steinfurt	208	161	145	104	221	161	219	153	288	242	229	175
Warendorf	265	208	204	143	259	219	237	188	290	276	248	212

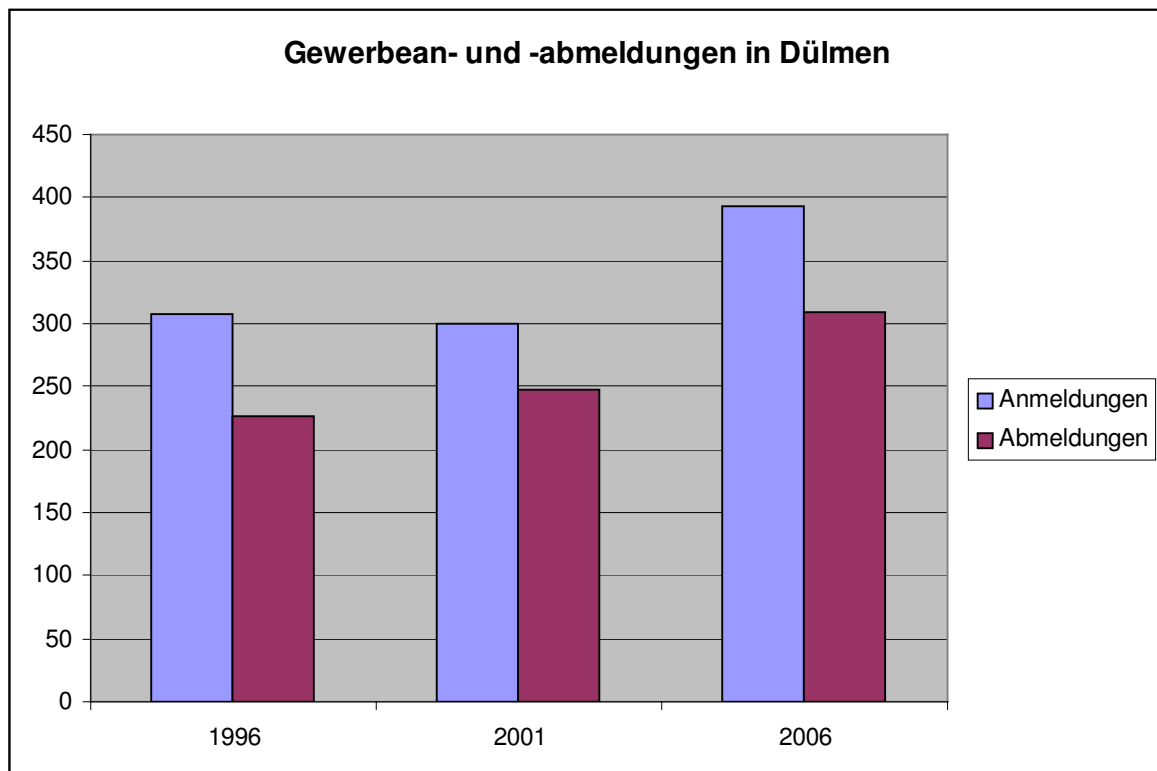
Quelle: Landesamt für Daten und Statistik NRW

2.2.4 Gewerbeanzeigen der letzten Quartale in Dülmen

	Gewerbe- anmeldungen	Gewerbe- abmeldungen	Ummeldungen
1. Quartal 2007	71	110	21
2. Quartal 2007	70	75	17
3. Quartal 2007	68	64	28
4. Quartal 2007	56	77	28
Gesamt 2007	265	326	94

1. Quartal 2008	81	105	37
-----------------	----	-----	----

Quelle: Stadt Dülmen



2.3 Wohnungs- und Grundstücksmarkt

2.3.1 Bestand an Wohngebäuden

	Wohngebäude am 31.12.					
	1996		2001		2006	
	absolut	EW pro Gebäude	absolut	EW pro Gebäude	absolut	EW pro Gebäude
Dülmen	9.669	4,66	10.611	4,42	11.214	4,23
Coesfeld	7.936	4,41	8.573	4,23	9.052	4,05
Lüdinghausen	4.557	4,82	4.660	5,01	4.789	5,07
Haltern am See	7.982	4,50	8.397	4,40	9.028	4,20
Borken	8.285	4,72	9.066	4,48	9.910	4,15
Steinfurt	7.760	4,31	8.471	4,02	9.048	3,81
Warendorf	8.256	4,53	8.938	4,36	9.317	4,14

Quelle: Landesamt für Daten und Statistik NRW

2.3.2 Bestand an Wohnungen in Wohn- und Nichtwohngebäuden

	Wohnungen in Wohn- und Nichtwohngebäuden am 31.12.					
	1996		2001		2006	
	absolut	EW pro Wohnung	absolut	EW pro Wohnung	absolut	EW pro Wohnung
Dülmen	16147	2,79	17725	2,65	18578	2,55
Coesfeld	12977	2,70	14239	2,55	15059	2,43
Lüdinghausen	7878	2,79	8155	2,86	8399	2,89
Haltern am See	14492	2,48	15302	2,42	16262	2,33
Borken	13462	2,90	15057	2,70	16516	2,49
Steinfurt	12255	2,73	13524	2,52	14316	2,41
Warendorf	14057	2,66	15296	2,55	15895	2,43

Quelle: Landesamt für Daten und Statistik NRW

2.3.3 Anzahl erteilter Baugenehmigungen

Unter Baugenehmigungen werden genehmigungs- oder zustimmungsbedürftige sowie kenntnisgabe- oder anzeigepflichtige oder einem Genehmigungs-freistellungsverfahren unterliegenden Baumaßnahmen verstanden.

	Baugenehmigungen zur Errichtung neuer Wohngebäude			Baugenehmigungen zur Errichtung neuer Wohnungen in Wohngebäuden		
	1996	2001	2006	1996	2001	2006
NRW	35397	31726	28403	85307	52590	44250
Dülmen	166	101	119	231	126	145
Coesfeld	99	123	121	161	194	232
Lüdinghausen	42	14	31	115	27	40
Haltern am See	69	233	96	133	352	132
Borken	157	131	176	312	185	215
Steinfurt	137	106	98	215	125	146
Warendorf	138	75	53	263	108	80

Quelle: Landesamt für Daten und Statistik NRW

2.3.4. Baufertigstellungen

	Fertigstellung neuer Wohngebäude			Fertigstellung neuer Wohnungen in Wohngebäuden		
	1996	2001	2006	1996	2001	2006
NRW	33417	35097	27700	84354	61150	41824
Dülmen	184	307	111	317	418	141
Coesfeld	85	121	93	161	212	127
Lüdinghausen	52	13	35	137	26	51
Haltern am See	98	90	72	178	153	92
Borken	77	240	243	158	358	309
Steinfurt	118	131	66	203	154	84
Warendorf	161	38	57	385	66	93

Quelle: Landesamt für Daten und Statistik NRW

2.4 Realsteuerhebesätze

2.4.1 Grundsteuer A

Grundsteuer A in %							
	2000	2001	2002	2003	2004	2005	2006
Dülmen	175	175	175	192	192	192	214
Coesfeld	175	175	195	195	195	195	224
Lüdinghausen	175	175	175	192	192	192	210
Haltern am See	220	220	220	220	220	220	220
Borken	175	175	175	192	192	192	192
Steinfurt	260	260	260	275	275	275	275
Warendorf	175	175	175	202	202	202	224

Quelle: Landesamt für Daten und Statistik NRW

2.4.2 Grundsteuer B

Grundsteuer B in %									
	2000	2001	2002	2003	2004	2005	2006	2007	2008
Dülmen	330	330	330	381	381	381	400	400	400
Coesfeld	330	330	350	381	381	381	393	393	393
Lüdinghausen	330	330	330	381	381	381	400	400	400
Haltern am See	430	430	430	430	430	430	430	430	430
Borken	330	330	330	381	381	381	403	406	406
Steinfurt	360	360	360	381	381	401	401	401	401
Warendorf	330	330	330	401	401	401	401	401	401

Quelle: Landesamt für Daten und Statistik NRW und IHK Nord Westfalen

2.4.3 Gewerbesteuer

Gewerbesteuer in %									
	2000	2001	2002	2003	2004	2005	2006	2007	2008
Dülmen	380	380	380	403	403	403	420	420	420
Coesfeld	380	380	400	403	403	403	420	420	420
Lüdinghausen	380	380	380	403	403	403	420	420	420
Haltern am See	450	450	450	450	450	450	450	440	440
Borken	380	380	380	403	403	403	403	403	403
Steinfurt	415	415	415	415	415	415	415	415	415
Warendorf	390	390	390	424	424	424	424	424	419

Quelle: Landesamt für Daten und Statistik NRW und IHK Nord Westfalen

2.5 Finanzdaten

2.5.1 Die öffentliche Verschuldung

	Schulden am 31.12.											
	1996			2001			2004			2006		
	Gesamt -TEUR-	Kernhaushalt -TEUR-	Eigenbetriebe -TEUR-	Gesamt -TEUR-	Kernhaushalt -TEUR-	Eigenbetriebe -TEUR-	Gesamt -TEUR-	Kernhaushalt -TEUR-	Eigenbetriebe -TEUR-	Gesamt -TEUR-	Kernhaushalt -TEUR-	Eigenbetriebe -TEUR-
Dülmen	37.977	36.129	1.848	67.215	37.329	29.886	76.108	47.519	28.589	74.416	45.358	29.058
Coesfeld	59.589	17.574	42.015	65.975	31.362	34.613	59.063	30.002	29.061	54.986	29.199	25.787
Lüdinghausen	17.021	17.021	-	13.542	4.933	8.609	14.713	6.401	8.312	14.927	6.723	8.204
Haltern am See	31.851	10.087	21.764	30.812	11.769	19.043	33.646	16.391	17.255	35.191	19.347	15.844
Borken	31.767	31.767	-	13.236	13.236	-	12.226	12.226	-	1.926	1.926	-
Steinfurt	53.286	51.147	2.139	59.091	55.633	3.458	61.698	58.579	3.119	60.145	57.363	2.782
Warendorf	45.632	16.303	29.329	54.001	16.287	37.714	45.669	21.229	24.440	42.676	18.847	23.829

Quelle: Landesamt für Daten und Statistik NRW

2.5.2 Die öffentliche Verschuldung gemessen an der Einwohnerzahl

	Schulden pro Einwohner am 31.12.											
	1996			2001			2004			2006		
	Gesamt -EUR / EW-	Kernhaushalt -EUR / EW-	Eigenbetriebe -EUR / EW-	Gesamt -EUR / EW-	Kernhaushalt -EUR / EW-	Eigenbetriebe -EUR / EW-	Gesamt -EUR / EW-	Kernhaushalt -EUR / EW-	Eigenbetriebe -EUR / EW-	Gesamt -EUR / EW-	Kernhaushalt -EUR / EW-	Eigenbetriebe -EUR / EW-
Dülmen	842,02	801,05	40,97	1.432,45	795,54	636,92	1.602,98	1.000,84	602,14	1.568,90	956,27	612,62
Coesfeld	1.703,22	502,32	1.200,91	1.819,30	864,82	954,47	1.608,08	816,85	791,23	1.499,89	796,48	703,41
Lüdinghausen	774,88	774,88	-	580,38	211,42	368,96	611,69	266,12	345,57	614,33	276,69	337,64
Haltern am See	887,24	280,98	606,26	833,75	318,46	515,29	889,96	433,56	456,41	927,20	509,75	417,45
Borken	812,77	812,77	-	326,15	326,15	-	298,20	298,20	-	46,88	46,88	-
Steinfurt	1.593,24	1.529,29	63,96	1.735,32	1.633,77	101,55	1.785,50	1.695,24	90,26	1.744,55	1.663,85	80,69
Warendorf	1.220,34	435,99	784,34	1.385,07	417,74	967,32	1.177,61	547,41	630,21	1.105,34	488,15	617,19

Quelle: Landesamt für Daten und Statistik NRW

Definition:

Sozialstruktur ist ein politisch-soziologischer Begriff, der auf die dauerhaften, grundlegenden Wirkungszusammenhänge einer Gesellschaft verweist, in die die Individuen eingebunden sind (Familien-, Bildungs-, Wirtschafts-, Vermögens-, Bevölkerungsstruktur etc.) und die auf die individuellen (persönlichen) und kollektiven Verhaltensmöglichkeiten fördernd oder begrenzend einwirken.¹

Aussagekraft:

Sozialstrukturanalysen ermöglichen Planungen und Prognosen. So erlaubt beispielsweise die Berücksichtigung des generativen Verhaltens und des daraus resultierenden Bevölkerungsaufbaus, die zukünftige Belastung und Auslastung der für die verschiedenen Alterskohorten relevanten Institutionen (Schulen, Krankenhäuser, Altenpflegeheime etc.) abzuschätzen.

¹ Schubert, Klaus/Martina Klein: Das Politiklexikon. 4., aktual. Aufl. Bonn: Dietz 2006.

3.1 Schule und Kinderbetreuungsplätze

3.1.1 Kinderbetreuungsplätze

	31.12.2002			31.12.1998			31.12.1994		
	Verfügbare Plätze in			Verfügbare Plätze in			Verfügbare Plätze in		
	Krippe*	Kindergarten**	Hort***	Krippe*	Kindergarten**	Hort***	Krippen*	Kindergarten**	Hort***
Dülmen	14	1669	40	12	1675	36	7	1288	20
Coesfeld	29	1166	38	48	1358	16	14	1060	10
Lüdinghausen	22	936	30	47	752	20	23	569	4
Haltern am See	18	1163	20	14	1172	20	9	1001	20
Borken	21	1422	35	29	1446	10	7	1218	1
Steinfurt	15	1149	5	44	1234	10	4	930	
Warendorf	40	1218	39	28	1319	25	38	1149	23

- * Kinder bis 2 Jahre
 ** Kinder von 3-5 Jahren
 *** Kinder von 6-14 Jahren

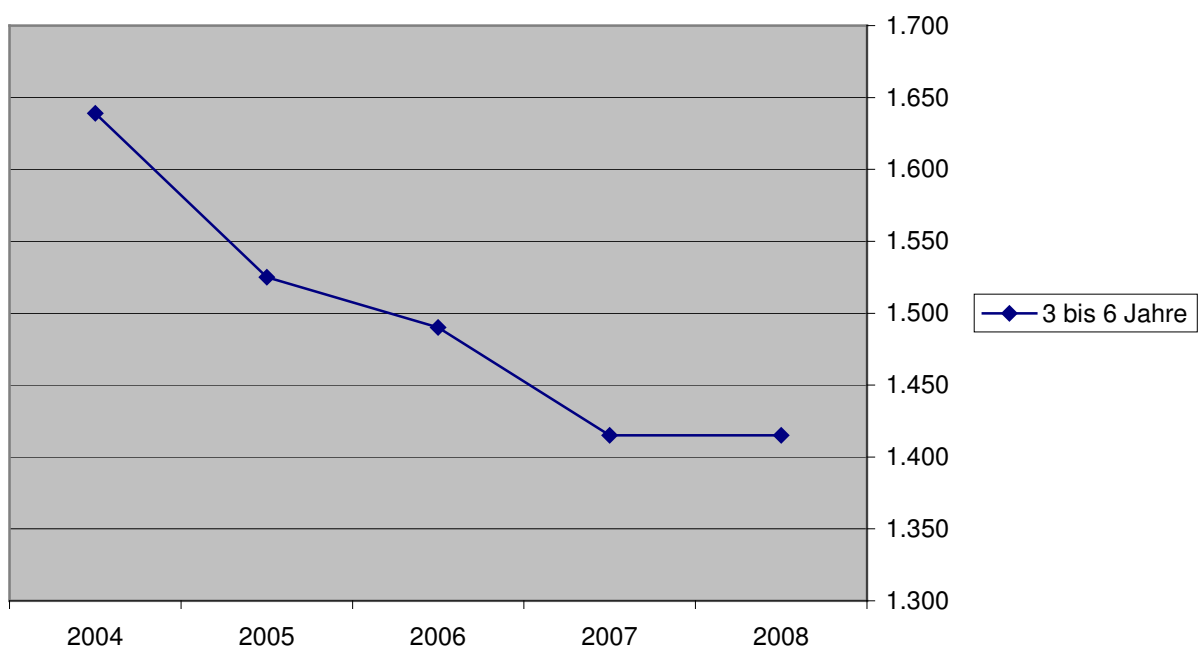
Quelle: Landesamt für Daten und Statistik NRW

3.1.2 Plätze in Tageseinrichtungen in Dülmen

	2008	2007	2006	2005	2004
Unter 3-Jährige	18	18	18	18	16
3 bis 6 Jahre	1.415	1.415	1.490	1.525	1.639
6 bis 14 Jahre	20	20	20	30	30
Gesamt	1.453	1.453	1.528	1.573	1.685

Quelle: Stadt Dülmen

Plätze in Tageseinrichtungen in Dülmen



3.1.2 Schulabsolventen/-abgänger nach Schultypen

	Schuljahr 1998/99					Schuljahr 2002/03					Schuljahr 2005/06				
	Förder- schule	Haupt- schule	Real- schule	Gymna- sium	Gesamt	Förder- schule	Haupt- schule	Real- schule	Gymna- sium	Gesamt	Förder- schule	Haupt- schule	Real- schule	Gymna- sium	Gesamt
NRW	9.125	50.365	45.439	55.571	195.120*	9.521	50.595	47.609	55.690	200.790*	10.999	53.071	53.485	59.332	219.021*
Dülmen	30	191	204	214	639	27	168	212	181	588	29	165	245	202	641
Coesfeld	17	164	185	313	679	23	153	201	240	617	29	183	218	237	667
Lüdinghausen	4	58	93	184	339	9	85	75	165	334	5	119	137	154	415
Haltern am See	6	73	132	96	307	6	105	142	111	364	8	101	164	102	375
Borken	21	150	227	248	699**	33	172	282	208	746**	51	181	337	282	920**
Steinfurt	37	137	179	158	511	44	127	180	164	515	42	151	196	253	642
Warendorf	45	195	206	347	793	48	162	298	278	786	48	154	280	332	814

* inkl. Abgänger/Absolventen von Integrierten Gesamtschulen, Freien Waldorfschulen und Weiterbildungskollegs

** inkl. Abgänger/Absolventen von Integrierten Gesamtschulen und Weiterbildungskollegs

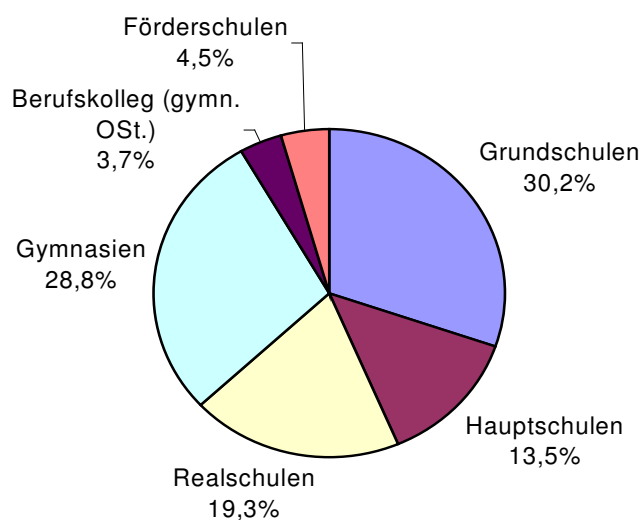
Quelle: Landesamt für Daten und Statistik NRW

3.1.3 Schulstrukturdaten - Amtliche Schulstatistik Dülmen

	Schuljahr 2007/08		Schuljahr 2006/07	
	Schülerzahl	in % aller	Schülerzahl	in % aller
10 Grundschulen	2130	30,2	2221	31,3
3 Hauptschulen	953	13,5	981	13,8
2 Realschulen	1363	19,3	1369	19,3
3 Gymnasien	2032	28,8	1976	27,9
1 Berufskolleg (gymn. OSt.)	259	3,7	240	3,4
2 Förderschulen	321	4,5	301	4,2
Gesamtschülerzahl	7058	100	7088	100

Quelle: Stadt Dülmen

Schuljahr 2007/08 Schülerzahl



3.2 Bibliothek

3.2.1 Bibliotheksindex für das Jahr 2007

	Gesamtrang nach Größenklasse*	Rang Wirtschaftlichkeit*	Rang Kundenorientierung*	Medien je Einwohner	Mitarbeiter je 1000 Einwohner
Dülmen	21	3	19	1,8	0,15
Ahaus	26	23	26	1,6	0,16
Emsdetten	18	20	17	1,2	0,15
Haltern am See	40	40	39	0,9	0,16
Steinfurt	39	34	36	1,2	0,11

Quelle: BIX – Der Bibliotheksindex

* Verglichen wurden die Daten von öffentlichen Bibliotheken in 42 Kommunen in der Größenklasse 30.000 bis 50.000 Einwohner.

3.2.2 Städtische Ausgaben für die Bibliothek im Jahr 2007

	Ausgaben in €	Haushalt in €	Anteil am städtischen Gesamthaushalt in %
Dülmen	450.116,-	84.581.622,-	0,5
Ahaus	410.492,-	76.834.000,-	0,5
Emsdetten	406.417,-	64.609.180,-	0,6
Haltern am See	301.962,-	k.A.	k.A.
Steinfurt	169.090,-	70.850.363,-	0,2

Quelle: BIX – Der Bibliotheksindex

3.3 Gesundheit und Pflege

3.3.1 Anzahl der niedergelassenen Ärzte zum 31.05.2008

	Anzahl absolut	EW pro Arzt
Dülmen	72	658,78
Coesfeld	69	531,30
Lüdinghausen	33	736,30
Halter am See	45	843,42
Borken	55	747,05
Steinfurt	58	594,41
Warendorf	63	612,84

Quelle: Ärztekammer Westfalen-Lippe

3.3.2 Anzahl der zugelassenen Hausärzte

	1991		2006	
	absolut	EW pro Arzt	absolut	EW pro Arzt
Dülmen	11	3.576,73	30	1.579,30
Coesfeld	12	2.664,92	24	1.528,54
Lüdinghausen	6	3.216,00	11	2.186,55

Quelle: Ärztekammer Westfalen-Lippe

3.3.3 Ärztestruktur zugelassener Ärzte in Dülmen

	1991	2006
Hausärzte	11	30
Augenärzte	2	2
Chirurgen	1	2
Frauenärzte	4	5
HNO-Ärzte	3	4
Hautärzte	1	2
fachärztl. Internisten	8	3
Kinderärzte	2	3
Nervenärzte	2	3
Orthopäden	3	3
Radiologen	1	2
Urologen	1	2
Anästhesisten	1	3
Lungenärzte	0	1
Ärztl. Psychoth.	0	0
Psychologische Psychoth.	0	7
Gesamt	40	72

Quelle: Ärztekammer Westfalen-Lippe

3.3.4 Pflegeplätze – Bedarfsplanung des Kreises Coesfeld 2005 - 2015

	Bestand	konkrete Planungen	Bedarf: 21,7%		Saldo	
			aktuell 31.12.2005	2015	aktuell ohne Planung	2015 mit Planung
Ascheberg	106	0	115	140	-9	-34
Billerbeck	153	0	112	152	41	1
Coesfeld	279	187	337	430	-58	36
Dülmen	595	0	405	489	190	106
Havixbeck	107	80	101	122	6	65
Lüdinghausen	231	0	229	299	2	-68
Nordkirchen	44	17	68	105	-24	-44
Nottuln	302	0	150	193	152	109
Olfen	52	0	99	149	-47	-97
Rosendahl	90	0	77	101	13	-11
Senden	106	0	121	146	-15	-40
Kreis	2065	284	1813	2326	252	23

Quelle: Kreis Coesfeld - Kreis Coesfeld – Fachbereich Schule, Kultur, Soziales und Senioren

3.4 Verkehrsunfallstatistik

3.4.1 Verkehrsunfälle

	2007			1997			1987		
	polizeilich erfasste Unfälle	getötete Personen	verletzte Personen	polizeilich erfasste Unfälle	getötete Personen	verletzte Personen	polizeilich erfasste Unfälle	getötete Personen	verletzte Personen
Dülmen	280	2	264	314	3	312	322	4	276
Coesfeld	220	0	193	205	3	205	251	5	181
Lüdinghausen	134	1	137	138	5	150	229	2	167
Haltern am See	209	7	209	228	11	236	302	5	265
Borken	233	3	221	220	7	205	258	9	250
Steinfurt	141	0	122	174	4	163	183	3	186
Warendorf	242	3	240	181	6	174	255	8	229

Quelle: Landesamt für Daten und Statistik; Polizei des Landes NRW

3.4.2 Getötete Personen im Straßenverkehr

je 1000 Einwohner			
	2007	1997	1987
Bund	0,06	0,12	0,13
Land	0,04	0,07	0,1
Dülmen	0,04	0,07	0,1
Coesfeld	0	0,09	0,16
Lüdinghausen	0,04	0,23	0,1
Haltern am See	0,18	0,3	0,15
Borken	0,07	0,18	0,26
Steinfurt	0	0,12	0,1
Warendorf	0,08	0,16	0,24

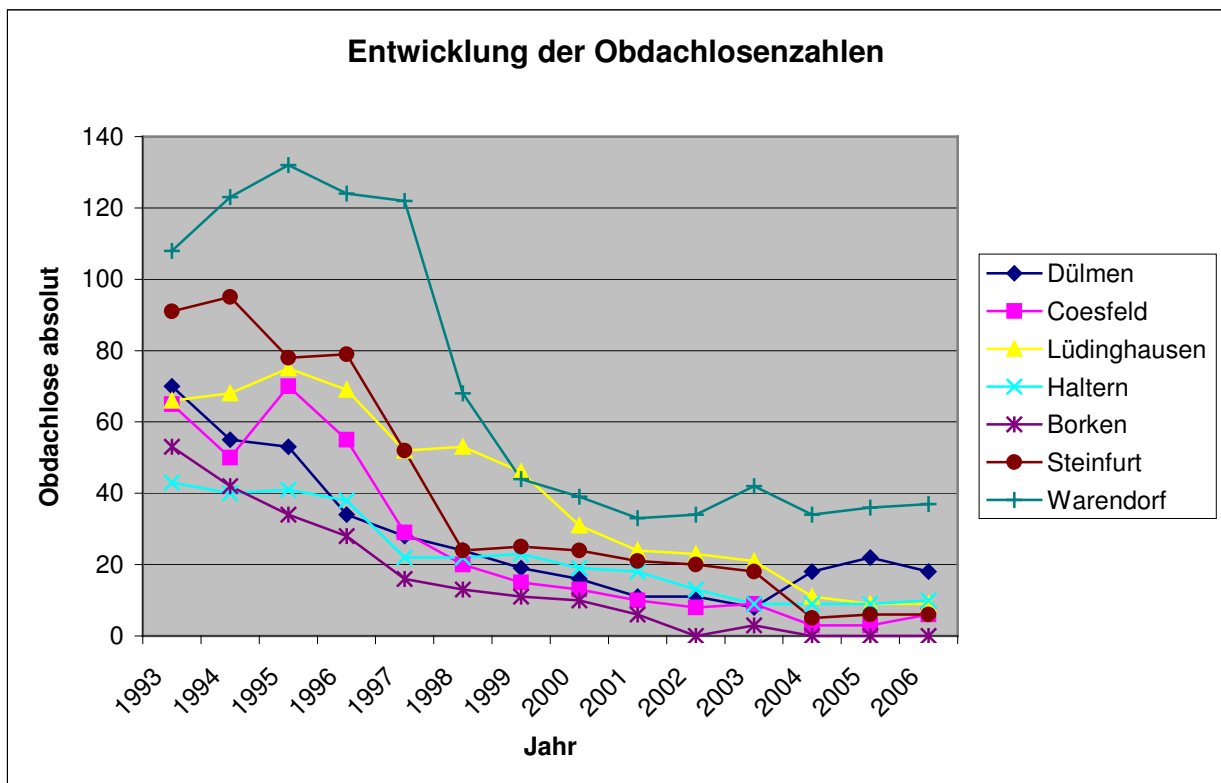
Quelle: Landesamt für Daten und Statistik; Polizei des Landes NRW; eigene Darstellung

Im Jahr 2007 sind 0,04 Prozent der bundesweit getöteten Verkehrsunfallopfer in Dülmen ums Leben kommen, während 0,05 Prozent der deutschen Bundesbürger in Dülmen leben.

3.5 Obdachlose

Obdachlose nach Stichtag			
	30.06.2006	30.06.2001	30.06.1996
Dülmen	18	11	34
Coesfeld	6	10	55
Lüdinghausen	9	24	69
Haltern am See	10	18	38
Borken	0	6	28
Steinfurt	6	21	79
Warendorf	37	33	124

Quelle: Landesamt für Daten und Statistik NRW



3.6 Menschen mit Schwerbehinderung

	31.12.2005	31.12.2003	31.12.2001
Dülmen	4713	4660	4995
Coesfeld	3111	3082	3276
Lüdinghausen	2173	2108	2240
Haltern am See	2915	2782	2965
Borken	3372	3179	3360
Steinfurt	3370	3340	3584
Warendorf	3021	2962	3118

Quelle: Landesamt für Daten und Statistik NRW